

元太科技工業股份有限公司  
及其子公司

合併財務報表暨會計師查核報告  
民國九十七及九十六年上半年度

地址：新竹市科學工業園區力行一路三號

電話：(○三) 五七九八五九九

## § 目 錄 §

項	目 頁	次	財 務 報 表 附 註 編 號
一、封 面	1		-
二、目 錄	2		-
三、會計師查核報告	3		-
四、合併資產負債表	4		-
五、合併損益表	5~6		-
六、合併股東權益變動表	7		-
七、合併現金流量表	8~9		-
八、合併財務報表附註			-
(一)公司沿革	10~11		一、
(二)重要會計政策之彙總說明	11~18		二、
(三)會計變動之理由及其影響	18		三、
(四)重要會計科目之說明	18~29		四、
(五)關係人交易	29~31		五、
(六)質抵押之資產	31		六、
(七)重大承諾事項及或有負債	31		七、
(八)重大之災害損失	-		-
(九)重大之期後事項	-		-
(十)金融商品資訊之揭露	31~34		八、
(十一)附註揭露事項			
1.重大交易事項相關資訊	34~43		二、
2.轉投資事業相關資訊	34~43		二、
3.大陸投資資訊	34、44		二、
4.母子公司間業務關係及重要交易往來情形	45~47		二、

## 會計師查核報告

元太科技工業股份有限公司 公鑒：

元太科技工業股份有限公司及其子公司民國九十七年及九十六年六月三十日之合併資產負債表，暨民國九十七年及九十六年一月一日至六月三十日之合併損益表、合併股東權益變動表及合併現金流量表，業經本會計師查核竣事。上開合併財務報表之編製係管理階層之責任，本會計師之責任則為根據查核結果對上開合併財務報表表示意見。

本會計師係依照會計師查核簽證財務報表規則及一般公認審計準則規劃並執行查核工作，以合理確信合併財務報表有無重大不實表達。此項查核工作包括以抽查方式獲取合併財務報表所列金額及所揭露事項之查核證據、評估管理階層編製合併財務報表所採用之會計原則及所作之重大會計估計，暨評估合併財務報表整體之表達。本會計師相信此項查核工作可對所表示之意見提供合理之依據。

依本會計師之意見，第一段所述合併財務報表在所有重大方面係依照證券發行人財務報告編製準則及一般公認會計原則編製，足以允當表達元太科技工業股份有限公司及其子公司民國九十七年及九十六年六月三十日之合併財務狀況，暨民國九十七及九十六年上半年度之合併經營成果與現金流量。

如財務報表附註三所述，元太科技工業股份有限公司及其子公司自民國九十七年一月一日起，依（九六）基秘字第○五二號函，將員工紅利及董監酬勞作為費用，而非盈餘分配。

勤業眾信會計師事務所

會計師 林 淑 婉

會計師 郭 政 弘

行政院金融監督管理委員會核准文號  
金管證六字第 0930160267 號

財政部證券暨期貨管理委員會核准文號  
台財證六字第 0920123784 號

中 華 民 國 九 十 七 年 七 月 二 十 三 日

## 元太科技工業股份有限公司及其子公司

## 合併資產負債表

民國九十七年及九十六年六月三十日

單位：除每股面額為新台幣元外，餘係仟元

代 碼	資 產	九 十 七 年 六 月 三 十 日		九 十 六 年 六 月 三 十 日		代 碼	負 債 及 股 東 權 益	九 十 七 年 六 月 三 十 日		九 十 六 年 六 月 三 十 日	
		金 額	%	金 額	%			金 額	%	金 額	%
	流動資產						流動負債				
1100	現金及約當現金(附註二及四)	\$ 1,274,585	6	\$ 1,260,886	10	2100	短期借款(附註十及十八)	\$ 7,380,414	34	\$ 1,038,677	8
1320	備供出售金融資產(附註二及五)	200,378	1	376,899	3	2140	應付帳款	1,382,013	6	1,352,660	11
1140	應收票據及帳款—減備抵呆帳九十七年 8,556 仟元及九十六年 8,210 仟元後之 淨額(附註二)	1,029,004	5	881,767	7	2150	應付關係人款項(附註十七)	143,721	1	116,419	1
1150	應收關係人款項(附註二及十七)	102,653	-	301,639	2	2170	應付費用	425,344	2	314,170	3
1190	其他金融資產	108,721	-	52,784	1	2216	應付股利及紅利(附註十三)	229,307	1	30,486	-
1210	存貨—淨額(附註二及六)	2,811,321	13	1,888,368	15	2224	應付工程及設備款	120,000	1	121,127	1
1286	遞延所得稅資產—淨額(附註二及十四)	204,765	1	263,987	2	2270	一年內到期之長期負債(附註二及十一)	-	-	232,400	2
1291	受限制資產(附註十八)	574,105	3	-	-	2280	其他流動負債	123,994	1	36,282	-
1298	預付款項及其他流動資產(附註二、十七 及二十)	380,972	2	115,544	1	21XX	流動負債合計	9,804,793	46	3,242,221	26
11XX	流動資產合計	6,686,504	31	5,141,874	41	24XX	長期負債(附註十一及十八)	3,517,270	16	2,610,422	21
	長期投資(附註二)					2XXX	負債合計	13,322,063	62	5,852,643	47
1421	採權益法之長期股權投資(附註七)	262,981	1	230,339	2		母公司股東權益				
1425	預付股款(附註七)	3,917,165	18	-	-	3110	股本—每股面額 10 元，額定 1,000,000 仟 股；發行九十七年 590,639 仟股，九十 六年 552,625 仟股	5,906,390	28	5,526,248	44
1450	備供出售金融資產(附註五)	769,666	4	149,935	1	3140	預收股本	1,286	-	-	-
1460	無活絡市場之債券投資(附註八)	2,393,040	11	-	-	3150	增資準備	873,130	4	233,114	2
1480	以成本衡量之金融資產	256,098	1	108,126	1	31XX	股本合計	6,780,806	32	5,759,362	46
14XX	長期投資合計	7,598,950	35	488,400	4		資本公積				
	固定資產(附註二、九及十八)					3213	公司債轉換溢價	180,015	1	41,820	1
	成 本					3260	因長期股權投資而發生	14,280	-	5,274	-
1521	建築物	3,295,465	15	3,158,205	25	3271	員工認股權	64,317	-	21,728	-
1531	機器設備	8,292,976	39	7,810,459	63	32XX	資本公積合計	258,612	1	68,822	1
1681	其他設備	2,254,348	10	1,900,717	15		保留盈餘				
15X1		13,842,789	64	12,869,381	103	3310	法定公積	354,785	2	232,330	2
15X9	減：累計折舊	8,180,501	38	7,109,836	57	3350	未分配盈餘	454,308	2	298,437	2
		5,662,288	26	5,759,545	46	33XX	保留盈餘合計	809,093	4	530,767	4
1670	未完工程及預付設備款	870,769	4	380,130	3		股東權益其他項目				
15XX	固定資產淨額	6,533,057	30	6,139,675	49	3420	累積換算調整數	196,424	1	171,752	1
						3450	金融商品未實現損益	( 119,704 )	( 1 )	( 21,454 )	-
17XX	無形資產(附註二)	149,556	1	58,966	1	34XX	股東權益其他項目淨額	76,720	-	150,298	1
							母公司股東權益合計	7,925,231	37	6,509,249	52
	其他資產						少數股權	243,341	1	83,453	1
1800	出租資產—減累計折舊九十七年 129,118 仟元及九十六年 77,657 仟元後之淨額 (附註二及十六)	171,536	1	222,997	2	3XXX	股東權益合計	8,168,572	38	6,592,702	53
1820	存出保證金	38,761	-	3,473	-						
1830	遞延費用—淨額(附註二)	188,850	1	174,902	1						
1860	遞延所得稅資產—淨額(附註二及十四)	89,440	1	200,417	2						
1880	其 他	33,981	-	14,641	-						
18XX	其他資產合計	522,568	3	616,430	5						
1XXX	資 產 總 計	\$ 21,490,635	100	\$ 12,445,345	100		負債及股東權益總計	\$ 21,490,635	100	\$ 12,445,345	100

後附之附註係本合併財務報表之一部分。  
(請參閱勤業眾信會計師事務所民國九十七年七月二十三日查核報告)

董事長：劉思誠

經理人：傅幼軒

會計主管：陳新宇

元太科技工業股份有限公司及其子公司

合併損益表

民國九十七年及九十六年一月一日至六月三十日

單位：除每股盈餘為新台幣  
幣元外，餘係仟元

代 碼	九十七年上半年度		九十六年上半年度	
	金 額	%	金 額	%
	銷貨收入(附註二及十七)			
4110	\$ 5,210,425	100	\$ 4,430,611	100
4170	<u>10,646</u>	-	<u>12,360</u>	-
4100	5,199,779	100	4,418,251	100
5110	<u>4,142,514</u>	<u>80</u>	<u>3,631,682</u>	<u>82</u>
5910	<u>1,057,265</u>	<u>20</u>	<u>786,569</u>	<u>18</u>
	營業費用(附註十六及十七)			
6100	49,435	1	46,893	1
6200	289,086	6	196,905	5
6300	<u>234,123</u>	<u>4</u>	<u>151,381</u>	<u>3</u>
6000	<u>572,644</u>	<u>11</u>	<u>395,179</u>	<u>9</u>
6900	<u>484,621</u>	<u>9</u>	<u>391,390</u>	<u>9</u>
	營業外收入及利益			
7110	19,125	-	7,098	-
7160	70,919	1	81,822	2
7210	30,577	1	29,112	1
7250	10,100	-	-	-
7260	-	-	52,673	1
7170	21,949	1	-	-
7480	<u>32,716</u>	<u>1</u>	<u>24,763</u>	<u>1</u>
7100	<u>185,386</u>	<u>4</u>	<u>195,468</u>	<u>5</u>
	營業外費用及損失			
7510	167,566	3	89,932	2
7521	8,842	-	10,248	-

(接次頁)

(承前頁)

代 碼		九十七年上半年度		九十六年上半年度	
		金 額	%	金 額	%
7620	存貨跌價及報廢損失	\$ 32,369	1	\$ 38,413	1
7880	出租資產折舊 (附註十六)	25,731	1	24,265	1
7880	其 他	<u>8,729</u>	-	<u>1,949</u>	-
7500	營業外費用及損失 合計	<u>243,237</u>	<u>5</u>	<u>164,807</u>	<u>4</u>
7900	繼續營業部門稅前利益	426,770	8	422,051	10
8110	所得稅 (附註二及十四)	<u>6,402</u>	-	<u>131,992</u>	<u>3</u>
9600XX	合併總純益	<u>\$ 420,368</u>	<u>8</u>	<u>\$ 290,059</u>	<u>7</u>
	歸屬予：				
9601	母公司股東	\$ 445,868	9	\$ 290,059	7
9602	少數股權	( <u>25,500</u> )	( <u>1</u> )	<u>-</u>	<u>-</u>
		<u>\$ 420,368</u>	<u>8</u>	<u>\$ 290,059</u>	<u>7</u>
代 碼		稅 前	稅 後	稅 前	稅 後
	每股盈餘 (附註三及十五)				
9750	基本每股盈餘	<u>\$ 0.78</u>	<u>\$ 0.76</u>	<u>\$ 0.74</u>	<u>\$ 0.51</u>
9850	稀釋每股盈餘	<u>\$ 0.78</u>	<u>\$ 0.75</u>	<u>\$ 0.72</u>	<u>\$ 0.50</u>

後附之附註係本合併財務報表之一部分。

(請參閱勤業眾信會計師事務所民國九十七年七月二十三日查核報告)

董事長：劉思誠

經理人：傅幼軒

會計主管：陳新宇

元太科技工業股份有限公司其子公司  
合併股東權益變動表  
民國九十七年及九十六年一月一日至六月三十日

單位：除每股現金股息及股利為  
新台幣元外，餘係仟元

	發行股本		預收股本 (附註二及十三)	增資準備 (附註十三)	資本公積 (附註二及十三)	保留盈餘 (附註二及十三)			股東權益其他項目 (附註二及十三)		母 公 司	少 數 股 權	股東權益合計
	仟 股 數	金 額				法 定 公 積	特 別 公 積	未 分 配 盈 餘	累 積 換 算 調 整 數	金 融 商 品 未 實 現 (損) 益			
九十七年一月一日餘額	587,833	\$ 5,878,332	\$ -	\$ -	\$ 236,304	\$ 232,330	\$ -	\$ 1,233,332	\$ 237,523	(\$ 173,316)	\$ 7,644,505	\$ 268,281	\$ 7,912,786
九十六年度盈餘分配													
法定公積	-	-	-	-	-	122,455	-	( 122,455)	-	-	-	-	-
股票股息及股利—13.6%	-	-	-	802,574	-	-	-	( 802,574)	-	-	-	-	-
現金股息及股利—每股 0.34 元	-	-	-	-	-	-	-	( 200,644)	-	-	( 200,644)	-	( 200,644)
員工紅利	-	-	-	70,556	-	-	-	( 88,195)	-	-	( 17,639)	-	( 17,639)
董監酬勞	-	-	-	-	-	-	-	( 11,024)	-	-	( 11,024)	-	( 11,024)
行使員工認股權證	2,806	28,058	1,286	-	12,851	-	-	-	-	-	42,195	-	42,195
九十七年上半年度合併總純益	-	-	-	-	-	-	-	445,868	-	-	445,868	( 25,500)	420,368
認列金融商品未實現利益	-	-	-	-	-	-	-	-	-	9,530	9,530	-	9,530
認列被投資公司股權淨值變動	-	-	-	-	9,457	-	-	-	-	44,082	53,539	-	53,539
按權益法認列之累積換算調整數	-	-	-	-	-	-	-	( 41,099)	-	-	( 41,099)	-	( 41,099)
少數股權變動	-	-	-	-	-	-	-	-	-	-	-	560	560
九十七年六月三十日餘額	590,639	\$ 5,906,390	\$ 1,286	\$ 873,130	\$ 258,612	\$ 354,785	\$ -	\$ 454,308	\$ 196,424	(\$ 119,704)	\$ 7,925,231	\$ 243,341	\$ 8,168,572
九十六年一月一日餘額	548,139	\$ 5,481,393	\$ -	\$ -	\$ 5,274	\$ 212,291	\$ 38,981	\$ 253,437	\$ 102,823	(\$ 5,195)	\$ 6,089,004	\$ -	\$ 6,089,004
九十五年度盈餘分配													
法定公積	-	-	-	-	-	20,039	-	( 20,039)	-	-	-	-	-
股票股息及股利—4%	-	-	-	219,256	-	-	-	( 219,256)	-	-	-	-	-
現金股息及股利—每股 0.05 元	-	-	-	-	-	-	-	( 27,407)	-	-	( 27,407)	-	( 27,407)
員工紅利	-	-	-	13,858	-	-	-	( 15,397)	-	-	( 1,539)	-	( 1,539)
董監酬勞	-	-	-	-	-	-	-	( 1,540)	-	-	( 1,540)	-	( 1,540)
特別公積轉回	-	-	-	-	-	-	( 38,981)	38,981	-	-	-	-	-
公司債轉換	2,788	27,880	-	-	41,820	-	-	-	-	-	69,700	-	69,700
行使員工認股權證	1,698	16,975	-	-	21,728	-	-	-	-	-	38,703	-	38,703
九十六年上半年度合併總純益	-	-	-	-	-	-	-	290,059	-	-	290,059	-	290,059
認列金融商品未實現損失	-	-	-	-	-	-	-	-	-	( 16,492)	( 16,492)	-	( 16,492)
認列被投資公司股權淨值變動	-	-	-	-	-	-	-	( 401)	-	233	( 168)	-	( 168)
按權益法認列之累積換算調整數	-	-	-	-	-	-	-	-	68,929	-	68,929	-	68,929
少數股權變動	-	-	-	-	-	-	-	-	-	-	-	83,453	83,453
九十六年六月三十日餘額	552,625	\$ 5,526,248	\$ -	\$ 233,114	\$ 68,822	\$ 232,330	\$ -	\$ 298,437	\$ 171,752	(\$ 21,454)	\$ 6,509,249	\$ 83,453	\$ 6,592,702

後附之附註係本合併財務報表之一部分。  
(請參閱勤業眾信會計師事務所民國九十七年七月二十三日查核報告)

董事長：劉思誠

經理人：傅幼軒

會計主管：陳新宇

元太科技工業股份有限公司及其子公司

合併現金流量表

民國九十七年及九十六年一月一日至六月三十日

單位：新台幣仟元

	九 十 七 年 上 半 年 度	九 十 六 年 上 半 年 度
營業活動之現金流量		
合併總純益	\$ 420,368	\$ 290,059
調整項目		
折 舊	557,978	522,007
攤 銷	67,972	47,456
壞帳損失(轉回利益)	( 10,100)	3,510
處分投資淨益	( 2,127)	( 634)
按權益法認列之投資損失	8,842	10,248
存貨跌價及報廢損失(回升利益)	32,369	( 14,260)
金融資產評價淨益	( 2,563)	( 1,372)
處分固定資產淨損(益)	( 1,751)	325
遞延所得稅	( 27,801)	132,501
營業資產及負債之淨變動		
應收票據及帳款	68,220	( 224,776)
應收關係人款項	48,689	( 77,074)
其他金融資產	( 106,575)	3,013
受限制資產	( 574,105)	-
存 貨	( 732,485)	105,580
預付款項及其他流動資產	( 148,938)	( 41,735)
應付帳款	( 5,261)	494,446
應付關係人款項	17,416	( 11,017)
應付費用	( 9,875)	27,982
其他流動負債	( 15,679)	( 60,309)
營業活動之淨現金流入	<u>( 415,406)</u>	<u>1,205,950</u>
投資活動之現金流量		
備供出售金融資產變動	17,902	( 275,754)
預付股款增加	( 3,934,152)	-
取得採權益法之長期股權投資	( 103,009)	( 37,966)
取得無活絡市場之債券投資	( 2,393,040)	-
取得以成本衡量之金融資產	( 147,972)	-
購置固定及出租資產	( 293,342)	( 162,316)
處分固定資產價款	11,587	229
無形資產增加	( 2,664)	( 47,766)
存出保證金減少	444,559	2,241

(接次頁)



(承前頁)

	九十七年 上半年度	九十六年 上半年度
遞延費用增加	(\$ 67,599)	(\$ 64,596)
其他資產增加	( 15,631)	( 708)
投資活動之淨現金流出	( 6,483,361)	( 586,636)
融資活動之現金流量		
短期借款增加(減少)	5,625,586	( 275,488)
舉借(償還)長期負債	431,441	( 57,021)
員工行使認股權證發行新股	42,195	38,703
少數股權增加	560	83,453
融資活動之淨現金流入(出)	6,099,782	( 210,353)
匯率影響數	( 119,175)	4,842
子公司首次併入影響數	-	231,219
本期現金及約當現金淨增加(減少)	( 918,160)	645,022
期初現金及約當現金餘額	2,192,745	615,864
期末現金及約當現金餘額	\$ 1,274,585	\$ 1,260,886
現金流量資訊之補充揭露		
支付利息(不含資本化利息)	\$ 136,830	\$ 99,548
支付所得稅	\$ 8,268	\$ -
不影響現金流量之融資活動		
應付股息及紅利	\$ 200,644	\$ 27,407
應付員工紅利及董監酬勞	\$ 28,663	\$ 3,079
一年內到期之長期負債	\$ -	\$ 232,400
公司債轉換普通股	\$ -	\$ 69,700
購置固定及出租資產支付現金		
固定及出租資產增加	\$ 290,520	\$ 168,767
應付工程及設備款減少(增加)	2,822	( 6,451)
支付現金	\$ 293,342	\$ 162,316

後附之附註係本合併財務報表之一部分。

(請參閱勤業眾信會計師事務所民國九十七年七月二十三日查核報告)

董事長：劉思誠

經理人：傅幼軒

會計主管：陳新宇

元太科技工業股份有限公司及其子公司

合併財務報表附註

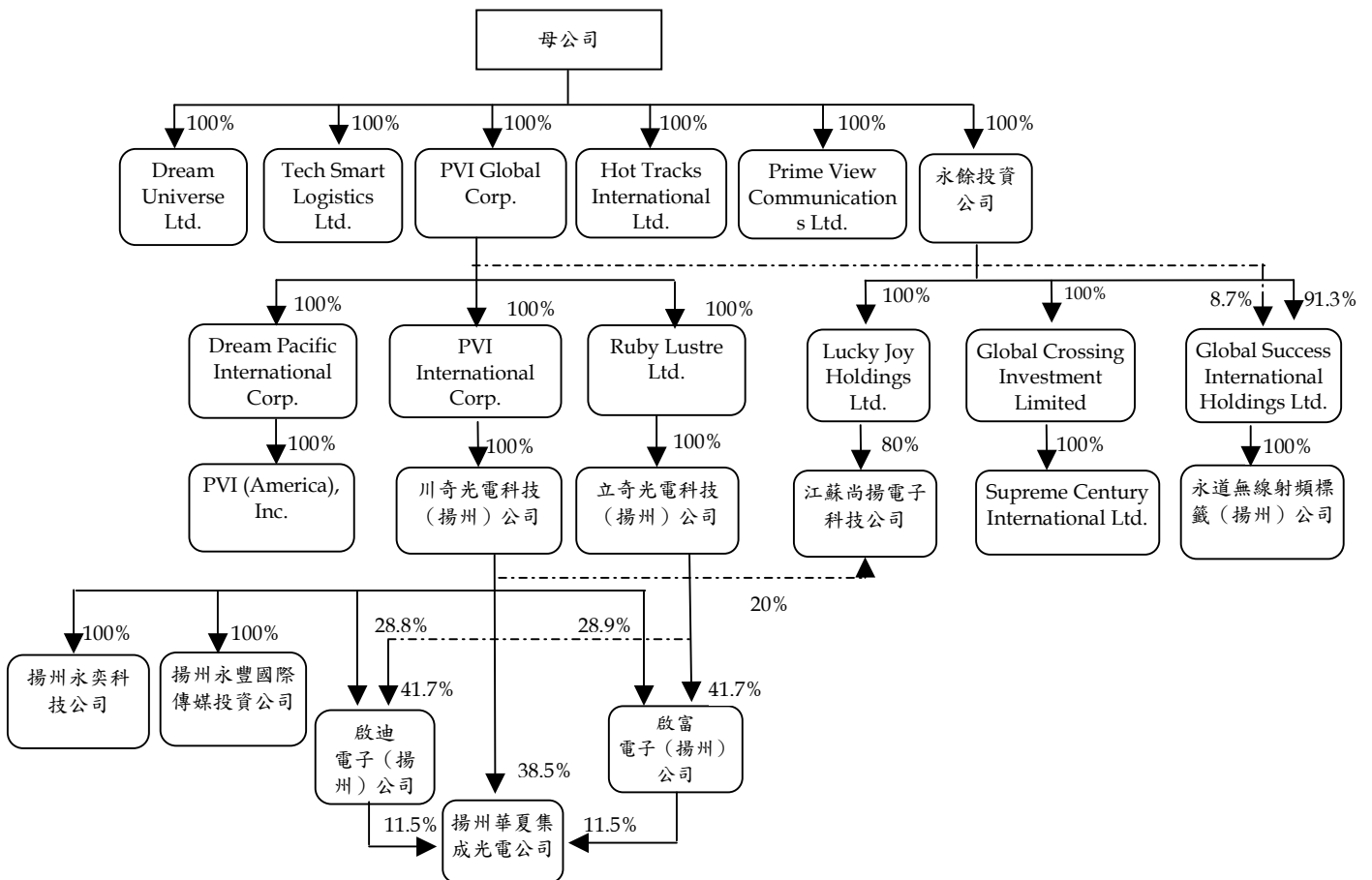
民國九十七及九十六年上半年度

(除另予註明外，金額係以新台幣仟元為單位)

一、公司沿革

元太科技工業股份有限公司(母公司)於八十一年六月於新竹科學工業園區設立，股票自九十三年三月三十日於證券櫃檯買賣中心掛牌買賣。主要經營薄膜電晶體液晶顯示器之研究、開發、生產與銷售業務。

九十七年六月底編製合併報表之母子公司投資關係及持股比例列示如下：



截至九十七及九十六年六月底止，母子公司員工人數合計分別為 3,064 人及 2,633 人。

## 二、重要會計政策之彙總說明

本合併財務報表係依照證券發行人財務報告編製準則及一般公認會計原則編製。依照前述準則及原則編製合併財務報表時，母子公司對於備抵呆帳、存貨跌價損失、固定資產折舊、退休金、所得稅、員工分紅及董監酬勞費用等之提列，必須使用合理之估計金額，因估計涉及判斷，實際結果可能有所差異。

重要會計政策彙總說明如下：

### 合併報表編製準則

母公司直接或間接持有被投資公司具表決權之股份超過 50%，及直接或間接持有具有表決權之股份雖未超過 50%，但對其具有控制能力者，其財務報表予以合併。編製合併財務報表時，母子公司間之重大交易及其餘額均已銷除。

列入合併財務報表之子公司及其持股變動情形如下：

公 司 名 稱	合 併 持 股 比 例 ( % )		業 務 範 圍
	九 十 七 年	九 十 六 年	
	六 月 三 十 日	六 月 三 十 日	
Dream Universe Ltd.	100	100	一般貿易事業
Tech Smart Logistics Ltd.	100	100	一般貿易事業
PVI Global Corp.	100	100	一般投資事業
Hot Tracks International Ltd.	100	100	一般貿易事業
Prime View Communications Ltd.	100	100	一般貿易事業
永餘投資公司	100	100	一般投資事業
Global Success International Holdings Ltd.	100	-	一般投資事業
Dream Pacific International Corp.	100	100	一般投資事業

(接次頁)

(承前頁)

公 司 名 稱	合 併 持 股 比 例 ( % )		業 務 範 圍
	九 十 七 年 六 月 三 十 日	九 十 六 年 六 月 三 十 日	
PVI International Corp.	100	100	一般投資事業
Ruby Lustre Ltd.	100	100	一般投資事業
Lucky Joy Holdings Ltd.	100	100	一般投資事業
Global Crossing Investment Limited	100	-	一般投資事業
Supreme Century International Ltd.	100	-	一般投資事業
PVI (America), Inc.	100	100	液晶顯示器之銷售等
江蘇尚揚電子科技公司	100	40	車載液晶顯示器組裝等
立奇光電科技(揚州)公司	100	100	液晶平板模組組裝等
川奇光電科技(揚州)公司	100	100	液晶平板模組組裝等
永道無線射頻標籤(揚州)公司	100	-	近接感應卡及牌之產銷業務
揚州永奕科技公司	100	-	無線射頻、接收天線及無線射頻模組等之設計、代理銷售
揚州永豐國際傳媒投資公司	100	-	電子產品之代理及銷售
啟迪電子(揚州)公司	70.5	82.1	發光二極體之研發、生產及銷售
啟富電子(揚州)公司	70.6	82.2	發光二極體之研發、生產及銷售
揚州華夏集成光電公司	61.5	40	LED產品製造及銷售等

九十六年上半年度併入合併個體包含母公司、Dream Universe Ltd.、Tech Smart Logistics Ltd.、PVI Global Corp.、Hot Tracks International Ltd.、Prime View Communications Ltd.、永餘投資公司、Dream Pacific International Corp.、PVI International Corp.、Ruby Lustre Ltd.、Lucky Joy Holdings Ltd.、PVI (America), Inc.、

立奇光電科技（揚州）公司、川奇光電科技（揚州）公司、啟迪電子（揚州）公司及啟富電子（揚州）公司。

九十七年上半年度及九十六年下半年度投資設立子公司 Global Success International Holdings Ltd.、Global Crossing Investment Limited、Supreme Century International Ltd.、永道無線射頻標籤（揚州）公司、揚州永奕科技公司及揚州永豐國際傳媒投資公司，另因持股比例增加，致對江蘇尚揚電子科技公司及揚州華夏集成光電公司之表決權超過 50%，故納入九十七年上半年度之合併報表個體。依財團法人中華民國會計研究發展基金會(94)基祕字第 257 號函規定，母公司於期間中取得對子公司之控制能力者無須重編以前年度報表。

#### 資產與負債區分流動與非流動之標準

流動資產包括現金及約當現金，以及預期於資產負債表日後一年內變現之資產；固定資產、無形資產及其他不屬於流動資產之資產為非流動資產。流動負債為須於資產負債表日後一年內清償之負債，負債不屬於流動負債者為非流動負債。

#### 約當現金

約當現金係自投資日起三個月內到期之商業本票及附賣回債券。

#### 公平價值變動列入損益之金融商品

衍生性商品未能符合避險會計者，係分類為交易目的之金融資產或金融負債。公平價值為正值時，列為金融資產；公平價值為負值時，列為金融負債。

衍生性金融商品係以評價方法估計其公平價值。

#### 備供出售金融資產

備供出售金融資產於原始認列時，以公平價值衡量，並加計取得之交易成本；後續評價以公平價值（受益憑證係資產負債表日之淨資產價值；上市股票以資產負債表日之收盤價）衡量，且其價值變動列為股東權益調整項目，累積之利益或損失於金融資產除列時，列入當期損益。依交易慣例購買或出售金融資產時，採用交易日會計處理。

現金股利於除息日認列收益，但依據投資前淨利宣告之部分，係自投資成本減除。股票股利不列為投資收益，僅註記股數增加，並按增加後之總股數重新計算每股成本。

#### 收入認列暨應收帳款及備抵呆帳

銷貨收入係於貨物之所有權及風險移轉時認列，因其獲利過程大部分已完成，且已實現或可實現。去料加工時，加工產品之所有權及風險並未移轉，是以去料時不作銷貨處理。

銷貨收入係按母子公司與買方所協議交易對價之公平價值衡量；惟銷貨收入之對價為一年期以內之應收款時，其公平價值與到期值差異不大且交易頻繁，則不按設算利率計算公平市價。

備抵呆帳係按應收帳款之可收現性估列。係依據對客戶之應收帳款帳齡分析及抵押品價值等因素，定期評估應收帳款之收回可能性。

#### 存 貨

存貨係按總加權平均成本與市價（除原物料按重置成本外，餘按淨變現價值）孰低計價。存貨平時按標準成本計價，結帳日再予調整使其接近按加權平均法計算之成本。期末存貨除評估製程技術改變之可能影響，據以提列存貨報廢損失外，並依據未來一年內之需求，評估可能發生之廢料及呆滯料件後再予以提列存貨跌價損失。

#### 採權益法之長期股權投資

採權益法之長期股權投資，係以投資成本加（或減）按持股比例認列被投資公司之純益（或純損）計算。被投資公司發生純益（或純損）時，認列投資利益（或損失）；發放現金股利時則作為投資減項。

被投資公司認列之資本公積、累積換算調整數及金融商品未實現損益，依當期持股比例認列，作為長期股權投資之加（或減）項。

取得股權或首次採用權益法時，投資成本與股權淨值間之差額，先將投資成本予以分析處理，投資成本超過可辨認淨資產公平價值部分列為商譽。商譽不予攤銷，但每年定期進行減損測試，且發生特定事項或環境改變顯示商譽可能發生減損時，亦進行減損測試。若可辨認淨資產公平價值超過投資成本，則其差額就各非流動資產（非採權益法評價之金融資產、待處分資產、遞延所得稅資產及預付退休金或

其他退休給付除外) 公平價值等比例減少之, 仍有差額時列為非常損益。

被投資公司發行新股時, 若未按持股比例認購, 致使投資比例發生變動, 並因而使投資之股權淨值發生增減時, 其增減數調整資本公積及長期投資; 前項調整如應借記資本公積, 而長期投資所產生之資本公積餘額不足時, 其差額借記未分配盈餘。

被投資公司發放股票股利時, 不列為投資收益, 僅註記股數增加。

#### 無活絡市場之債券投資

無活絡市場之公開報價, 且具固定或可決定收取金額之債券投資, 以攤銷後成本衡量。原始認列時, 以公平價值衡量並加計取得之交易成本, 於除列、價值減損或攤銷時認列損益。依交易慣例購買或出售金融資產時, 採用交易日會計處理。

若有減損之客觀證據, 則認列減損損失。若續後期間減損金額減少, 且明顯與認列減損後發生之事件有關, 則予以迴轉並認列為當期損益, 該迴轉不使帳面金額大於未認列減損情況下之攤銷後成本。

#### 以成本衡量之金融資產

無法可靠衡量公平價值之權益商品投資, 包括未上市櫃股票及興櫃股票等, 以原始認列之成本衡量。股利之會計處理, 與備供出售金融資產相同。若有減損之客觀證據, 則認列減損損失, 此減損金額不予迴轉。

#### 固定資產

固定資產係按成本減累計折舊計價。重大更新及改良, 作為資本支出; 修理及維護支出, 則作為當期費用。

折舊係採直線法, 依照下列耐用年數計提: 建築物, 三至五十五年; 機器設備, 五至十年; 其他設備, 三至二十五年。固定資產耐用年限屆滿仍繼續使用者, 依原折舊方法估計可繼續使用年數計提。

固定資產處分時, 其相關成本及累計折舊均自帳上減除, 處分固定資產之利益或損失, 列為當期之營業外利益或損失。

### 無形資產

技術權利金、專利權及土地使用權，以取得成本為入帳基礎，依照下列耐用年數採直線法攤銷：技術權利金及專利權，三年；土地使用權，五十年。

商譽不予攤銷，每年定期進行減損測試。

### 出租資產

出租之廠房按成本減累計折舊計價，折舊係採直線法，依耐用年數四至六年計提。

### 遞延費用

遞延費用包括無塵室器材、光罩及電腦軟體等，按二至七年平均攤銷。

### 可轉換公司債

可轉換公司債按面額發行，當債券持有人行使轉換權利時，將該轉換公司債於五個營業日內轉換為普通股時，採帳面價值法處理。

可轉換公司債到期前，母公司從公開市場買回，而發生提前清償，所支付買回債券金額與清償日帳面價值之差額，列為當期損益。可轉換公司債以持有人可行使賣回權日作為劃分流動或長期負債之標準。

### 員工認股權

發行酬勞性員工認股權憑證，其給與日於九十七年一月一日（含）以後者，係依照財務會計準則公報第三十九號「股份基礎給付之會計處理準則」處理。按預期既得認股權之最佳估計數量及給與日公平價值計算之認股權價值，於既得期間以直線法認列為當期費用，並同時調整資本公積—員工認股權。後續資訊顯示預期既得之認股權數量與估計不同時，則修正原估計數。

發行酬勞性員工認股權憑證，其給與日於九十三年一月一日至九十六年十二月三十一日間者，係適用財團法人中華民國會計研究發展基金會解釋函相關規定，母公司選擇採用內含價值法處理，酬勞成本於符合認股權計畫所規定之員工服務年限內逐期認列為費用。



## 退休金

屬確定給付退休辦法之退休金，係按精算結果認列，未認列退休金損益按員工平均剩餘服務年限，採直線法攤銷。支付退休金時，先由退休準備金撥付，再沖減退休金負債。

屬確定提撥退休辦法之退休金，係於員工提供服務之期間，將應提撥之退休基金數額認列為當期費用。

大陸地區子公司之職工退休金係採確定提撥制，依當地政府規定比例計提。其他子公司皆未訂定退休金辦法。

## 所得稅

所得稅係作跨期間之所得稅分攤，即將暫時性差異、虧損扣抵及未使用投資抵減之所得稅影響數認列為遞延所得稅資產或負債，遞延所得稅資產再評估其可實現性，認列相關備抵評價金額。而遞延所得稅資產或負債依其相關資產或負債之分類劃分為流動或非流動項目，無相關之資產或負債者，依預期回轉期間劃分為流動或非流動項目。

購置設備或技術、研究發展及人才培訓等所產生之所得稅抵減，採當期認列法處理。

以前年度所得稅之調整，包含於當期所得稅。

未分配盈餘加徵 10% 之所得稅，於股東會決議年度認列為費用。

## 外幣交易及外幣財務報表之換算

為配合合併財務報表之編製，母子公司投資國外子公司外幣財務報表之換算如下：資產及負債科目均按資產負債表日之即期匯率換算；股東權益中除期初保留盈餘以上期期末換算後之餘額結轉外，其餘均按歷史匯率換算；損益科目按加權平均匯率換算；外幣財務報表換算所產生之兌換差額列入累積換算調整數，列於股東權益之調整項目。

非衍生性商品之外幣交易所產生之各項外幣資產、負債、收入或費用，按交易日之即期匯率折算新台幣金額入帳。外幣資產及負債實際收付結清時所產生之兌換差額，作為當期損益。

資產負債表日之外幣貨幣性資產或負債（含無活絡市場之債券投資），按該日即期匯率予以調整，兌換差額列為當期損益。

資產負債表日之外幣非貨幣性資產或負債，以成本衡量者，按交易日之歷史匯率衡量。

外幣長期股權投資採權益法計價者，以被投資公司之外幣財務報表換算後所得之股東權益作為依據，兌換差額列入累積換算調整數，作為股東權益之調整項目。

### 三、會計變動之理由及其影響

母子公司自九十七年一月一日起，依財團法人中華民國會計研究發展基金會於九十六年三月發布之（九六）基秘字第○五二號函規定，將員工紅利及董監酬勞作為費用，而非盈餘分配。此項會計變動，使九十七年上半年度稅前利益減少 41,910 仟元，合併總純益減少 40,458 仟元，稅後基本每股盈餘減少 0.07 元。

### 四、現金及約當現金

	九 十 七 年 六 月 三 十 日	九 十 六 年 六 月 三 十 日
現 金		
庫存現金及零用金	\$ 1,097	\$ 450
銀行支票及活期存款	<u>1,273,488</u>	<u>934,665</u>
	<u>1,274,585</u>	<u>935,115</u>
約當現金		
商業本票	-	209,771
附賣回債券	<u>-</u>	<u>116,000</u>
	<u>-</u>	<u>325,771</u>
	<u>\$ 1,274,585</u>	<u>\$ 1,260,886</u>

### 五、備供出售金融資產

	九 十 七 年 六 月 三 十 日		九 十 六 年 六 月 三 十 日	
	流 動	非 流 動	流 動	非 流 動
受益憑證	\$ 200,378	\$ -	\$ 376,899	\$ -
國內上市股票	<u>-</u>	<u>769,666</u>	<u>-</u>	<u>149,935</u>
	<u>\$ 200,378</u>	<u>\$ 769,666</u>	<u>\$ 376,899</u>	<u>\$ 149,935</u>

## 六 存貨－淨額

	九 十 七 年 六 月 三 十 日	九 十 六 年 六 月 三 十 日
製 成 品	\$ 846,674	\$ 736,738
半 成 品	232,154	268,587
在 製 品	998,983	814,722
原 物 料	<u>945,405</u>	<u>280,773</u>
	3,023,216	2,100,820
減：備抵跌價損失	<u>211,895</u>	<u>212,452</u>
	<u>\$ 2,811,321</u>	<u>\$ 1,888,368</u>

## 七 採權益法之長期股權投資

	九 十 七 年 六 月 三 十 日		九 十 六 年 六 月 三 十 日	
	帳 列 金 額	持 股 %	帳 列 金 額	持 股 %
未上市櫃公司				
North Diamond International Co.,	\$ 83,753	48.2	\$ 39,070	35.0
南京俊鴻光電科技公司	53,351	26.6	-	-
Rock Pearl International Corp.	46,384	35.0	21,715	35.0
永奕科技公司	28,087	40.0	-	-
新譜光科技公司	27,231	22.2	24,020	29.4
殷特科技公司	24,175	47.1	25,757	47.1
揚州華夏集成光電公司	-	-	104,348	40.0
江蘇尚揚電子科技公司	-	-	<u>15,429</u>	40.0
	<u>\$ 262,981</u>		<u>\$ 230,339</u>	
預付股款				
BOE Hydys Technology Co., Ltd.	<u>\$ 3,917,165</u>		<u>\$ -</u>	

按權益法認列之長期股權投資及其投資損益，除九十七年上半年度新譜光科技公司及南京俊鴻光電科技公司，係依據同期間未經會計師查核之財務報表計算外，餘係依據被投資公司同期間經會計師查核之財務報表計算，惟管理當局認為上述被投資公司倘其財務報表經會計師查核尚不致有重大之調整及影響。

母公司為增加面板產能並提昇獲利能力，由永餘投資公司與香港上市公司 Alco Holding Ltd. 及 Varitronix International Ltd. 共同投資韓國 BOE Hydys Technology Co., Ltd.，取得其 95% 股權（母公司佔 78%，Alco 及 Varitronix 各佔 11%），投資金額為 2,600 億韓圓。該案

經九十七年一月十日股東臨時會決議，於九十七年四月二十一日依約匯足投資金額，並於九十七年七月四日經韓國法院破產管理人同意正式移轉其有關股權。

#### 八、無活絡市場之債券投資

係按面額 811.2 億韓圓購入 BOE Hydys Technology Co., Ltd. 發行之無擔保公司債，到期日為一〇二年五月，票面利率 4%，按季付息。

#### 九、固定資產

	九 十 七 年 六 月 三 十 日	九 十 六 年 六 月 三 十 日
累計折舊如下：		
建築物	\$ 1,367,811	\$ 1,220,859
機器設備	5,732,225	5,175,501
其他設備	<u>1,080,465</u>	<u>713,476</u>
	<u>\$ 8,180,501</u>	<u>\$ 7,109,836</u>

母公司廠房之土地係向新竹科學工業園區管理局租用，租約至一〇三年六月底到期；九十七及九十六年上半年度支付租金分別為 11,644 仟元及 11,560 仟元，租賃期間租金依政府調整地價而調整。

九十七及九十六年上半年度資本化利息之利率分別為 3.56-3.74% 及 2.58-6.3%，帳列利息費用係分別減除資本化利息 1,135 仟元及 2,878 仟元後之淨額。

#### 十、短期借款

	九 十 七 年 六 月 三 十 日	九 十 六 年 六 月 三 十 日
銀行信用借款，九十七年上半年利率 3.47-7.47%，借款餘額包括 50,000 仟人民幣及 28,540 仟美元；九十六年上半年利率 5.69-6.36%，借款餘額包括 31,600 仟美元	\$ 6,737,831	\$ 1,038,677
銀行擔保借款，年利率 3.42-4.80%，借款餘額包括 21,165 仟美元	<u>642,583</u>	<u>-</u>
	<u>\$ 7,380,414</u>	<u>\$ 1,038,677</u>

## 士長期負債

	一年內到期	一年後到期	合 計
<u>九十七年六月三十日</u>			
銀行擔保借款	\$ -	\$ 1,767,906	\$ 1,767,906
銀行信用借款	-	1,705,100	1,705,100
長期應付款	-	44,264	44,264
	<u>\$ -</u>	<u>\$ 3,517,270</u>	<u>\$ 3,517,270</u>
<u>九十六年六月三十日</u>			
銀行擔保借款	\$ -	\$ 1,410,422	\$ 1,410,422
銀行信用借款	-	1,200,000	1,200,000
可轉換公司債	232,400	-	232,400
	<u>\$ 232,400</u>	<u>\$ 2,610,422</u>	<u>\$ 2,842,822</u>

銀行擔保借款按季計息，到期償還，於九十九年四月到期。年利率九十七及九十六年六月底分別為 3.5-7.74% 及 6.06-6.75%。

銀行信用借款係到期日償還，至九十九年九月償清，利息按月支付，年利率九十七及九十六年六月底分別按 3.53-3.70% 及 3.43%。

長期應付款係揚州經濟開發區管委會無息提供揚州華夏集成光電公司之基本建設資金。

母公司於九十三年十月二十日以面額發行第一次無擔保可轉換公司債 2,000,000 仟元，每張票面金額 100 仟元，並於櫃檯買賣中心掛牌買賣，票面利率 0%，發行期間五年。轉換或償還辦法如下：

- (一) 發行日起滿一個月至到期日前十日止，可轉換為母公司普通股，最近期轉換價格為每股新台幣 24 元。
- (二) 公司債發行滿一個月至到期日前四十日止，若母公司普通股在櫃檯買賣中心之收盤價格連續三十個營業日超過當時轉換價格達 50% 者，或流通在外餘額低於貳億元者，母公司得按債券面額以現金收回其全部或部分債券；或於債券發行期間，自證券商營業處所買回註銷。
- (三) 債權人得於公司債發行滿二年及滿三年之前六十日至前三十日期間，要求母公司以債券面額贖回。母公司於九十六年底前已贖回可轉換公司債 1,697,900 仟元，提前清償利益為 1,647 仟元，另 302,100 仟元業已轉換為普通股 12,208 仟股。

### 三、退休金

適用「勞工退休金條例」之退休金制度，係屬確定提撥退休辦法，依員工每月薪資 6% 提撥至勞工保險局之個人退休金專戶。母公司九十七及九十六年上半年度認列之退休金費用分別為 12,798 仟元及 11,307 仟元。

適用「勞動基準法」之員工退休金制度，係屬確定給付退休辦法，依該辦法規定，退休金之支付係根據服務年資及其核准退休日前六個月平均薪資計算。母公司每月按薪資總額 2% 提撥員工退休基金，交由勞工退休準備金監督委員會以該委員會名義存入台灣銀行（原中央信託局，於九十六年間併入台灣銀行）之專戶。惟相關退休準備金已達全體勞工符合退休要件請領退休金總額之現值，是以經主管機關核准後暫停提撥。

母公司屬確定給付退休金於九十七及九十六年上半年度認列之退休金費用分別為 472 仟元及 1,225 仟元；九十七及九十六年六月底退休準備金餘額分別為 85,000 仟元及 80,665 仟元。

大陸子公司每月按員工基本薪資之 21% 提撥退休金，九十七及九十六年上半年度分別提撥 7,619 仟元及 2,854 仟元。

### 三、股東權益

依照法令規定，資本公積除彌補公司虧損外，不得使用，但超過票面金額發行股票所得之溢額產生之資本公積，得撥充資本，按股東原有股份之比例發給新股；其撥充股本每年以實收股本之一定比率為限。採權益法長期股權投資認列之資本公積，不得作為任何用途。

母公司章程規定，每年度決算如有盈餘，於依法提繳所得稅外，應先彌補以往年度虧損，次就其餘額提撥 10% 為法定公積及按法令規定提列特別公積，如尚有盈餘，經董事會依據母公司未來資本預算規劃來衡量未來年度之資金需求，先以保留盈餘融通所需之資金後，剩餘之盈餘，則提撥至少 50%，並依下列順序分派之：

(一) 股東股息不超過年息一分。

(二) 餘額為員工紅利、董事監察人酬勞及股東紅利。其中員工紅利為 5-10%，董事監察人酬勞不得高於 1%。

前項盈餘之分派，得併同以前年度累積未分配盈餘。

股東股息及紅利之發放得以現金或股票之方式，其中現金股利不得低於當年度股利分派總額 10%。母公司為新興科技產業，為配合公司長期財務規劃，以求永續經營，母公司股利分派採剩餘股利政策。

員工紅利之分配辦法由董事會訂定之，其分配對象得包括從屬公司員工。

九十七年上半年度母公司對於應付員工紅利及董監酬勞之估列係依過去經驗以可能發放之金額為基礎，分別按純益（已扣除員工紅利及董監酬勞之金額）之 10% 及 1% 計算。年度終了後，董事會決議之發放金額有重大變動時，該變動調整原提列年度費用，至股東會決議日時，若金額仍有變動，則依會計估計變動處理，於股東會決議年度調整入帳。如股東會決議採股票發放員工紅利，股票紅利股數以決議分紅之金額除以股票公平價值決定，股票公平價值係以股東會決議日前一日之收盤價，並考量除權除息之影響為計算基礎。

母公司分配盈餘時，必須依法令規定就當年度股東權益減項金額（包括累積換算調整數及金融商品未實現損失等，惟庫藏股票除外），分別自當年度稅後盈餘或前期末分配盈餘提列特別公積，嗣後股東權益減項數額有迴轉時，得就迴轉部分分配盈餘。

依公司法規定，法定公積應提撥至其餘額達股本總額時為止。法定公積得用以彌補虧損；且當該項公積已達實收股本 50% 時，在公司無盈餘時，得以其超過部分派充股息及紅利，或在公司無虧損時，並得以其半數撥充股本。

母公司分配盈餘時，除屬非中華民國境內居住之股東外，其餘股東按股利分配日之稅額扣抵比率計算可獲配之股東可扣抵稅額。

母公司股東常會，分別於九十七年六月十三日及九十六年六月十五日照案通過董事會擬議之九十六及九十五年度盈餘分配案及每股股利如下：

	盈 餘 分 配 案		每 股 股 利 ( 元 )	
	九十六年度	九十五年度	九十六年度	九十五年度
法定公積	\$ 122,455	\$ 20,039	\$ -	\$ -
股票股息及股利	802,574	219,256	1.36	0.40
現金股息及股利	200,644	27,407	0.34	0.05
員工股票股利	70,556	13,858	-	-
員工現金股利	17,639	1,539	-	-
董監酬勞	11,024	1,540	-	-
	<u>\$ 1,224,892</u>	<u>\$ 283,639</u>	<u>\$ 1.70</u>	<u>\$ 0.45</u>

上述盈餘轉增資案業經行政院金融監督管理委員會證券期貨局核准申報生效，並經董事會決議以九十七年八月二十三日為配股配息基準日。

母公司九十六年度盈餘分配議案有關董事會通過擬議及股東會決議分配情形，請至台灣證券交易所「公開資訊觀測站」查詢。

母公司分別於九十三年十一月、九十四年十二月、九十五年十二月及九十六年十一月給予員工認股權證各 8,000 單位，每一單位可認購普通股 1 仟股。給與對象包含母子公司符合特定條件之員工。認股權證之存續期間為六年，權證持有人於發行屆滿二年之日起，可依約定比例行使認股權證，其行使價格依發行當日母公司普通股收盤價格。認股權證發行後，遇有母公司普通股股份發生變動時（如辦理現金增資、盈餘轉增資及資本公積轉增資等），其行使價格依規定公式調整。截至九十七年六月底止，員工認股權證相關資訊列示如下：

發 行 期 間	可 行 使 單 位	本 期 行 使 單 位	累 積 已 行 使 單 位	失 效 單 位	行 使 價 格 ( 元 )
九十三年十一月	8,000	690	4,864	2,746	\$ 21.80
九十四年十二月	4,000	2,245	2,245	823	12.10
九十五年十二月	-	-	-	-	15.00
九十六年十一月	-	-	-	-	40.75
	<u>12,000</u>	<u>2,935</u>	<u>7,109</u>	<u>3,569</u>	



若母公司將給與日於九十六年十二月三十一日（含）以前之員工認股權依財務會計準則第三十九號公報規定衡量時，九十七及九十六年上半年度擬制資訊如下：

	<u>九十七年上半年度</u>	<u>九十六年上半年度</u>
稅前利益	<u>\$430,535</u>	<u>\$401,912</u>
純 益	<u>\$415,632</u>	<u>\$276,157</u>
基本每股盈餘（元）	<u>\$ 0.70</u>	<u>\$ 0.48</u>

#### ㄨ 所得稅

(一)帳列稅前淨利按法定稅率計算所得稅與應負擔所得稅調節如下：

	<u>九十七年上半年度</u>	<u>九十六年上半年度</u>
稅前淨利按法定稅率計算之稅額	\$ 91,335	\$105,515
調整項目之稅額影響數：		
永久性差異		
按權益法認列之投資		
淨損（益）	12,855	( 8,669)
其 他	( 908)	( 570)
暫時性差異		
未實現兌換淨損	20,615	957
存貨跌價回升利益	( 2,500)	( 7,500)
壞帳超限轉回	( 1,233)	-
遞延利益	( 937)	( 2,433)
其 他	( 926)	( 343)
四年免稅	( 41,603)	-
虧損扣抵	( 9,588)	( 86,957)
投資抵減	( 33,476)	-
應負擔所得稅	<u>\$ 33,634</u>	<u>\$ -</u>

(二)所得稅費用之構成項目如下：

	<u>九十七年上半年度</u>	<u>九十六年上半年度</u>
應負擔所得稅	\$ 33,634	\$ -
以前年度所得稅調整	569	( 509)
遞延所得稅	<u>( 27,801)</u>	<u>132,501</u>
	<u>\$ 6,402</u>	<u>\$131,992</u>

(三)淨遞延所得稅資產列示如下：

	九 十 七 年 六 月 三 十 日	九 十 六 年 六 月 三 十 日
流 動		
投資抵減	\$164,871	\$ -
未實現存貨跌價損失	33,500	45,250
未實現兌換淨損	4,687	5,297
虧損扣抵	-	220,870
其 他	<u>1,707</u>	<u>( 264 )</u>
	204,765	271,153
減：備抵評價	<u>-</u>	<u>7,166</u>
	<u>\$204,765</u>	<u>\$263,987</u>
非 流 動		
遞延利益	\$ 39,902	\$ 46,606
未實現兌換淨損	20,788	-
投資抵減	-	110,259
虧損扣抵	-	22,537
其 他	<u>28,750</u>	<u>26,462</u>
	89,440	205,864
減：備抵評價	<u>-</u>	<u>5,447</u>
	<u>\$ 89,440</u>	<u>\$200,417</u>

母公司及永餘投資公司用以計算遞延所得稅之稅率為 25%。

母公司及永餘投資公司可扣抵稅額帳戶餘額列示如下：

	九 十 七 年 六 月 三 十 日	九 十 六 年 六 月 三 十 日
母 公 司	\$ 642	\$ 2,515
永餘投資公司	996	146

母公司九十六年度預計及九十五年度實際盈餘分配之稅額扣抵比率分別為 0.05% 及 0.85%。

由於實際分配予股東之可扣抵稅額，應以股利分配日之股東可扣抵稅額帳戶餘額為準，因此母公司預計九十六年度盈餘分配之稅額扣抵比率可能與將來實際分配予股東時所適用之稅額扣抵比率有所差異。

截至九十七年六月底止，母公司及永餘投資公司得抵減以後年度應納稅額之投資抵減及虧損扣抵如下：

法令依據	項目	可抵減總額	尚未抵減餘額	截止年度
促進產業升級條例	自動化設備	\$ 19,767	\$ 19,767	九十八
		718	718	九十九
		3,427	3,427	一〇〇
		2,176	2,176	一〇一
		<u>26,088</u>	<u>26,088</u>	
促進產業升級條例	研究與發展	32,730	9,316	九十七
		32,915	32,915	九十八
		37,703	37,703	九十九
		56,786	56,786	一〇〇
		<u>160,134</u>	<u>136,720</u>	
促進產業升級條例	人才培訓	723	723	九十七
		269	269	九十八
		161	161	九十九
		528	528	一〇〇
		382	382	一〇一
		<u>2,063</u>	<u>2,063</u>	
		<u>\$ 188,285</u>	<u>\$ 164,871</u>	

母公司及永餘投資公司截至九十四年度止之所得稅申報案件，業經稅捐稽徵機關核定。

大陸地區子公司於獲利年度起享有前兩年度免徵所得稅，後三年度所得稅減半徵收之租稅優惠。截至九十七年六月底止，川奇光電公司及尚揚電子公司減半徵收所得稅，其餘子公司皆為免徵所得稅。

#### 五、每股盈餘

計算每股盈餘之分子及分母揭露如下：

	金額 (分子)		仟股數 (分母)	每股盈餘 (元)	
	稅前	稅後		稅前	稅後
<u>九十七年上半年度</u>					
基本每股盈餘					
母公司本期純益	\$461,868	\$445,868	590,239	<u>\$ 0.78</u>	<u>\$ 0.76</u>
員工認股權	-	-	<u>1,462</u>		

(接次頁)

(承前頁)

	金額 (分子)		仟股數 (分母)	每股盈餘 (元)	
	稅前	稅後		稅前	稅後
稀釋每股盈餘					
屬於普通股股東之本 期純益加潛在普通 股之影響	<u>\$461,868</u>	<u>\$445,868</u>	<u>591,701</u>	<u>\$ 0.78</u>	<u>\$ 0.75</u>
增資基準日在財務報表提 出日後之擬制追溯調整 每股盈餘					
母公司本期純益	<u>\$461,868</u>	<u>\$445,868</u>	<u>677,567</u>	<u>\$ 0.68</u>	<u>\$ 0.66</u>
屬於普通股股東之本 期純益加潛在普通 股影響	<u>\$461,868</u>	<u>\$445,868</u>	<u>679,228</u>	<u>\$ 0.68</u>	<u>\$ 0.66</u>
<u>九十六年上半年度</u>					
基本每股盈餘					
母公司本期純益	\$422,059	\$290,059	571,451	<u>\$ 0.74</u>	<u>\$ 0.51</u>
無擔保轉換公司債 員工認股權	-	-	12,567 425		
稀釋每股盈餘					
屬於普通股股東之本 期純益加潛在普通 股之影響	<u>\$422,059</u>	<u>\$290,059</u>	<u>584,443</u>	<u>\$ 0.72</u>	<u>\$ 0.50</u>
增資基準日在財務報表提 出日後之擬制追溯調整 每股盈餘					
母公司本期純益	<u>\$422,059</u>	<u>\$290,059</u>	<u>656,224</u>	<u>\$ 0.64</u>	<u>\$ 0.44</u>
屬於普通股股東之本 期純益加潛在普通 股影響	<u>\$422,059</u>	<u>\$290,059</u>	<u>670,983</u>	<u>\$ 0.63</u>	<u>\$ 0.43</u>

計算稀釋每股盈餘時，以該潛在普通股資產負債表日之收盤價，作為發行股數之判斷基礎。於次年度股東會決議員工分紅發放股數前計算稀釋每股盈餘時，亦繼續考量該等潛在普通股之稀釋作用。九十七年六月底假設員工分紅將採發放股票方式計算，具有稀釋作用之潛在普通股計1,476仟股，對稀釋每股盈餘並無重大影響。

計算每股盈餘時，無償配股之影響已列入追溯調整。因追溯調整，九十六年上半年度稅後基本每股盈餘及稀釋每股盈餘分別由0.53元及0.52元減少為0.51元及0.50元。

## 六、用人、折舊及攤銷費用

	九十七年上半年度			九十六年上半年度		
	屬於營業 成本者	屬於營業 費用者	合計	屬於營業 成本者	屬於營業 費用者	合計
用人費用						
薪資費用	\$ 359,700	\$ 151,836	\$ 511,536	\$ 271,929	\$ 116,815	\$ 388,744
勞健保費用	27,791	8,524	36,315	21,502	6,614	28,116
退休金費用	14,954	5,935	20,889	10,959	4,427	15,386
其他用人費用	<u>26,652</u>	<u>5,270</u>	<u>31,922</u>	<u>18,780</u>	<u>2,828</u>	<u>21,608</u>
	429,097	171,565	600,662	323,170	130,684	453,854
折舊費用	473,770	58,477	532,247	448,000	49,742	497,742
攤銷費用	<u>14,296</u>	<u>53,676</u>	<u>67,972</u>	<u>10,292</u>	<u>37,164</u>	<u>47,456</u>
	<u>\$ 917,163</u>	<u>\$ 283,718</u>	<u>\$ 1,200,881</u>	<u>\$ 781,462</u>	<u>\$ 217,590</u>	<u>\$ 999,052</u>

九十七及九十六年上半年度出租資產之折舊費用分別為 25,731 仟元及 24,265 仟元，帳列營業外費用及損失。

## 七、關係人交易

### (一) 關係人名稱及關係

關係人名稱	與本公司之關係
永豐餘造紙股份有限公司（永豐餘造紙）	對母公司採權益法計價之投資公司
永豐紙業股份有限公司	母公司之法人監察人
永豐餘商事株式會社（永豐餘商社）	永豐餘造紙之子公司
永豐餘工業用紙股份有限公司	永豐餘造紙之子公司
永豐餘消費品實業股份有限公司	永豐餘造紙之子公司
永豐餘生技股份有限公司	永豐餘造紙之子公司
永奕科技股份有限公司（永奕科技）	採權益法計價之被投資公司
新醫科技股份有限公司	母公司為該公司董事
殷特科技股份有限公司	採權益法計價之被投資公司
BOE Hydys Technology Co., Ltd. (BOE Hydys)	自九十七年七月四日起為子公司 (附註七)
永豐餘紙業（南京）有限公司	永豐餘造紙之子公司
永豐餘造紙揚州公司（永豐餘揚州）	永豐餘造紙之子公司
科達科技（揚州）公司（科達）	Rock Pearl 之子公司
帝豪電子（揚州）公司（帝豪）	North Diamond 之子公司
江蘇尚揚電子科技公司（尚揚）	子公司（九十六年上半年度為採權益法計價之被投資公司）
揚州華夏集成光電科技公司（華夏光電）	子公司（九十六年上半年度為採權益法計價之被投資公司）
元盛揚光電（揚州）有限公司（元盛揚）	採權益法計價之被投資公司之子公司

(二)除附表一及二列示外，與關係人間之重大交易事項彙總如下：

	九十七年六月三十日		九十六年六月三十日	
	金 額	佔各該 科目%	金 額	佔各該 科目%
<u>六 月 底</u>				
應收關係人款項				
其他應收款				
科 達	\$ 4,038	4	\$ 3,775	1
帝 豪	2,203	2	8,420	3
其 他	72	-	-	-
	<u>6,313</u>	<u>6</u>	<u>12,195</u>	<u>4</u>
代 付 款				
科 達	1,725	2	24,744	8
其 他	1,521	1	-	-
	<u>3,246</u>	<u>3</u>	<u>24,744</u>	<u>8</u>
	<u>\$ 9,559</u>	<u>9</u>	<u>\$ 36,939</u>	<u>12</u>
預付款項				
BOE Hydix	\$ 9,677	4	\$ -	-
永奕科技	2,232	1	-	-
	<u>\$ 11,909</u>	<u>5</u>	<u>\$ -</u>	<u>-</u>
應付關係人款項				
應付帳款				
帝 豪	\$115,294	80	\$ 75,227	65
科 達	19,290	14	12,011	10
永豐餘商社	74	-	28,454	24
其 他	9,063	6	727	1
	<u>\$143,721</u>	<u>100</u>	<u>\$116,419</u>	<u>100</u>
<u>上半年度</u>				
銷貨收入				
永豐餘商社	\$ 58,344	1	\$ -	-
其 他	4,762	-	-	-
	<u>\$ 63,106</u>	<u>1</u>	<u>\$ -</u>	<u>-</u>
進 貨				
永豐餘商社	\$424,101	10	\$ 27,740	1
帝 豪	128,738	3	110,368	3
科 達	27,969	1	21,255	1
其 他	17,226	-	518	-
	<u>\$598,034</u>	<u>14</u>	<u>\$159,881</u>	<u>5</u>
製造費用—其他	<u>\$ 1,116</u>	<u>-</u>	<u>\$ 747</u>	<u>-</u>
營業外收入及利益				
租金收入—其他	<u>\$ 4,400</u>	<u>2</u>	<u>\$ 3,466</u>	<u>2</u>
其他收入—其他	<u>\$ 1,891</u>	<u>1</u>	<u>\$ 2,053</u>	<u>1</u>

關係人間進銷貨交易之價格及租賃條件暨收款條件，係按約定條件為之。

關係人付款期間為30~90天，非關係人為60~90天。

資金貸與情形彙總如下：

1. 應收關係人款項

	貸出公司	最高餘額	期末餘額	利率(%)	利息收入	應收利息
<u>九十七年上半年度</u>						
科達	川奇光電	\$ 47,805	\$ 47,805	5.8-6.8	\$ 1,564	\$ 1,025
永豐餘揚州	川奇光電	87,800	15,492	6.9-7.9	2,634	-
永豐餘揚州	尚揚	28,772	28,772	7.9	-	-
		<u>\$ 164,377</u>	<u>\$ 92,069</u>		<u>\$ 4,198</u>	<u>\$ 1,025</u>
<u>九十六年上半年度</u>						
華夏光電	川奇光電	\$ 289,185	\$ 133,802	6.1	\$ 6,039	\$ 1,167
尚揚	川奇光電	129,486	129,486	6.8	4,400	245
		<u>\$ 418,671</u>	<u>\$ 263,288</u>		<u>\$ 10,439</u>	<u>\$ 1,412</u>

2. 應付關係人款項：

九十六年上半年度	貸入公司	最高餘額	年底餘額	利率(%)	利息支出	應付利息
永豐餘揚州	川奇光電	<u>\$ 125,249</u>	<u>\$ -</u>	5.58	<u>\$ 1,165</u>	<u>\$ -</u>

六 質抵押之資產

質抵押作為部分長短期銀行借款之資產如下：

	九十七年 六月三十日	九十六年 六月三十日
固定資產淨額	\$ 1,726,148	\$ 1,681,847
受限制資產	574,105	-
	<u>\$ 2,300,253</u>	<u>\$ 1,681,847</u>

七 重大承諾事項及或有負債

截至九十七年六月底止，母公司已開立未使用之信用狀餘額計約70,570仟元。

八 金融商品資訊之揭露

(一) 公平價值之資訊

非衍生性金融商品 資產	九十七年六月三十日		九十六年六月三十日	
	帳面價值	公平價值	帳面價值	公平價值
現金及約當現金	\$ 1,274,585	\$ 1,274,585	\$ 1,260,886	\$ 1,260,886
備供出售金融資產— 流動	200,378	200,378	376,899	376,899

(接次頁)

(承前頁)

	九十七年六月三十日		九十六年六月三十日	
	帳面價值	公平價值	帳面價值	公平價值
應收票據及帳款	\$ 1,029,004	\$ 1,029,004	\$ 881,767	\$ 881,767
應收關係人款項	102,653	102,653	301,639	301,639
其他金融資產	108,721	108,721	52,784	52,784
受限制資產	574,105	574,105	-	-
備供出售金融資產— 非流動	769,666	769,666	149,935	149,935
無活絡市場之債券投 資	2,393,040	2,393,040	-	-
以成本衡量之金融資 產	256,098	-	108,126	-
存出保證金	38,761	38,761	3,473	3,473
<u>負債</u>				
短期借款	7,380,414	7,380,414	1,038,677	1,038,677
應付帳款	1,382,013	1,382,013	1,352,660	1,352,660
應付關係人款項	143,721	143,721	116,419	116,419
應付費用	425,344	425,344	314,170	314,170
應付工程及設備款	120,000	120,000	121,127	121,127
一年內到期之長期負 債	-	-	232,400	344,533
長期負債	3,517,270	3,517,270	2,610,422	2,610,422
<u>衍生性金融商品</u>				
遠期外匯				
公平價值變動列入損 益之金融資產—流 動(帳列其他流動 資產)	2,563	2,563	1,446	1,446

(二)母子公司估計金融商品公平價值所使用之方法及假設如下：

- 1.短期金融商品以其在資產負債表上之帳面價值估計其公平價值，因為此類商品到期日甚近，其帳面價值應屬估計公平價值之合理基礎。此方法應用於現金及約當現金、應收款項、其他金融資產、受限制資產、短期借款、應付款項、應付費用暨應付工程及設備款。
- 2.備供出售金融資產係依市場公開報價為公平價值；公平價值變動列入損益之金融資產係採用評價方法。
- 3.以成本衡量之金融資產，其無活絡市場公開報價且實務上須以超過合理成本之金額方能取得可驗證公平價值，因此公平價值無法可靠衡量。



4. 長期負債（含一年內到期）以其預期現金流量之折現值估計公平價值。折現率則以母子公司所能獲得類似條件（相近之到期日）之長期借款利率為準。因母子公司之長期借款皆以市場利率按期計息，因此其帳面價值應屬估計公平價值之合理基礎。可轉換公司債則以市場價格為公平價值。
5. 無活絡市場之債券投資及存出保證金係以帳面價值估計其公平價值。

(三) 母子公司金融資產及負債之公平價值，以活絡市場之公開報價直接決定及以評價方法估計者分別為：

	公開報價決定之金額		評價方法估計之金額	
	九十七年 六月三十日	九十六年 六月三十日	九十七年 六月三十日	九十六年 六月三十日
<u>金融資產</u>				
公平價值變動列入損益之金融資產—流動（帳列其他流動資產）	\$ -	\$ -	\$ 2,563	\$ 1,446
備供出售金融資產—流動	200,378	376,899	-	-
備供出售金融資產—非流動	769,666	149,935	-	-

(四) 母子公司九十七及九十六年上半年度自備供出售金融資產認列為股東權益調整項目之金額分別為增加 53,612 仟元及減少 16,259 仟元。

(五) 母公司於九十七及九十六年上半年度因以評價方法估計之公平價值變動而認列為當期利益之金額分別為 2,563 仟元及 1,372 仟元。

(六) 財務風險資訊

1. 市場風險

係市場匯率變動之風險。母公司從事遠期外匯之目的即在規避外幣資產或負債之匯率變動風險，因是匯率變動產生之損益大致會與被避險項目之損益相抵銷，故市場風險並不重大。

## 2. 名日本金金額及信用風險

截至九十七及九十六年六月底，子公司並無未到期之遠期外匯合約，母公司尚未到期之合約如下：

	幣別	到期期間	合約金額	信用風險
<u>九十七年</u>				
買入遠期外匯	美元兌日圓	97.07	2,000 仟美元 / 215,860 仟日圓	\$ 2,769
賣出遠期外匯	美元兌新台幣	97.07-97.08	23,550 仟美元 / \$715,226	
<u>九十六年</u>				
賣出遠期外匯	美元兌新台幣	96.07-96.08	8,000 仟美元 / \$263,206	1,446

信用風險係代表交易對象違約，則母公司將產生之損失。母公司信用風險金額係以資產負債表日公平價值為正數之合約為評估對象。但母公司之交易對象均為信用良好之銀行，預期對方不會違約，故發生信用風險之可能性極小。

## 3. 流動性風險

母公司之營運資金足以支應，故未有因無法籌措資金以履行合約義務之流動性風險。

## 4. 現金流量風險

母公司之未到期遠期外匯合約預計九十七年第三季產生 715,226 仟元及 215,860 仟日圓之現金流入暨 25,550 仟美元之現金流出，因成交日並未交付本金，僅就匯率差額計算損益，是以營運資金足以支應，故預期無重大之額外現金需求。

## 二附註揭露事項

除附註二十及附表一至九所列示者外，無其他應再揭露之事項。

元太科技工業股份有限公司及其子公司  
資金貸與他人  
民國九十七年上半年度

附表一

單位：除另予註明者外，  
為新台幣仟元

編號	貸出資 之公司	貸與對象	往來科目	本期最高餘額	期末餘額	利率區間 (%)	資金貸與 性質	業務往來金額	有短期融通資 金必要之原因	提 呆	列 帳	備 金	抵 擔	保 稱	品 價 值	對個別對象資金 貸與限額(註一)	資金貸與最高 限額(註一)
0	元太科技工業公司	PVI Global Corp.	其他應收款	\$ 28,741	\$ -	-	短期融資	\$ -	營運週轉	\$ -	-	-	-	-	\$ 3,170,092	\$ 3,170,092	
1	PVI Global Corp.	Tech Smart	其他應收款	14,645 仟美元	14,445 仟美元	-	短期融資	-	營運週轉	-	-	-	-	-	35,873 仟美元	35,873 仟美元	
		Logistics Ltd.	其他應收款	200 仟美元	200 仟美元	-	短期融資	-	營運週轉	-	-	-	-	-	35,873 仟美元	35,873 仟美元	
		PVI International Corp.	其他應收款	260 仟美元	260 仟美元	-	短期融資	-	營運週轉	-	-	-	-	-	1,607 仟美元	1,607 仟美元	
2	Dream Universe Ltd.	Tech Smart Logistics Ltd.	其他應收款	260 仟美元	260 仟美元	-	短期融資	-	營運週轉	-	-	-	-	-	1,607 仟美元	1,607 仟美元	
3	川奇光電科技(揚州)公司	揚州華夏集成光電公司	其他應收款	67,000 仟人民幣	67,000 仟人民幣	6.2	短期融資	-	營運週轉	-	-	-	-	-	141,875 仟人民幣	141,875 仟人民幣	
		科達科技(揚州)有限公司	其他應收款	10,800 仟人民幣	10,800 仟人民幣	5.8-6.8	短期融資	-	營運週轉	-	-	-	-	-	141,875 仟人民幣	141,875 仟人民幣	
		永豐餘造紙揚州公司	其他應收款	20,000 仟人民幣	3,500 仟人民幣	6.9-7.9	短期融資	-	營運週轉	-	-	-	-	-	141,875 仟人民幣	141,875 仟人民幣	
		江蘇尚揚電子科技公司	其他應收款	12,000 仟人民幣	-	6.8	短期融資	-	營運週轉	-	-	-	-	-	141,875 仟人民幣	141,875 仟人民幣	
		永道無線射頻標籤(揚州)公司	其他應收款	1,300 仟人民幣	-	6.8	短期融資	-	營運週轉	-	-	-	-	-	141,875 仟人民幣	141,875 仟人民幣	
4	立奇光電科技(揚州)公司	揚州華夏集成光電公司	其他應收款	48,100 仟人民幣	48,100 仟人民幣	6.2	短期融通	-	營運週轉	-	-	-	-	-	78,831 仟人民幣	78,831 仟人民幣	
5	啟迪電子(揚州)有限公司	川奇光電科技(揚州)公司	其他應收款	6,000 仟人民幣	-	-	短期融通	-	營運週轉	-	-	-	-	-	23,709 仟人民幣	23,709 仟人民幣	
		揚州華夏集成光電公司	其他應收款	22,500 仟人民幣	22,500 仟人民幣	-	短期融通	-	營運週轉	-	-	-	-	-	23,709 仟人民幣	23,709 仟人民幣	
6	啟富電子(揚州)有限公司	揚州華夏集成光電公司	其他應收款	22,500 仟人民幣	22,500 仟人民幣	-	短期融通	-	營運週轉	-	-	-	-	-	23,762 仟人民幣	23,762 仟人民幣	
7	江蘇尚揚電子科技公司	永豐餘造紙揚州公司	其他應收款	6,500 仟人民幣	6,500 仟人民幣	7.9	短期融通	-	營運週轉	-	-	-	-	-	7,250 仟人民幣	7,250 仟人民幣	
		揚州華夏集成光電公司	其他應收款	4,000 仟人民幣	-	7.6	短期融通	-	營運週轉	-	-	-	-	-	7,250 仟人民幣	7,250 仟人民幣	

註一：以不逾該公司最近期財務報表淨值 40% 為限。

註二：編製合併報表時業已沖銷。

元太科技工業股份有限公司及其子公司

為他人背書保證

民國九十七年上半年度

附表二

單位：除另予註明者外，  
為新台幣仟元

編號	背書保證者公司名稱	被背書保證對象 公司名稱	關係	對單一企業背書保證之限額 (註三)	本期最高背書保證餘額 (註四)	期末背書保證餘額 (註四)	以財產擔保之背書保證金額	累計背書保證金額 佔最近期財務報表 淨值之比率(%)	背書保證最高限額 (註五)
0	元太科技工業公司	Tech Smart Logistics Ltd.	(註一)	\$ 1,981,308	\$ 910,200 ( 30,000 仟美元)	\$ 910,200 ( 30,000 仟美元)	\$ -	11	\$ 4,755,139
1	川奇光電科技(揚州)公司	立奇光電科技(揚州)公司	(註二)	1,981,308	182,040 ( 6,000 仟美元)	182,040 ( 6,000 仟美元)	-	2	4,755,139
		江蘇尚揚電子科技公司	(註二)	1,981,308	221,530 (50,000 仟人民幣)	221,530 (50,000 仟人民幣)	-	3	4,755,139
		揚州華夏集成光電公司	(註二)	1,981,308	53,167 (12,000 仟人民幣)	53,167 (12,000 仟人民幣)	-	1	4,755,139
2	立奇光電科技(揚州)公司	川奇光電科技(揚州)公司	(註二)	1,981,308	774,884 ( 25,540 仟美元)	774,884 ( 25,540 仟美元)	-	10	4,755,139

註一：子公司。

註二：最終母公司相同。

註三：以不逾母公司股權淨值 25% 為限。

註四：係按九十七年六月底之匯率 US\$1=\$30.34 及 RMB\$1=\$4.4306 換算。

註五：以不逾母公司股權淨值 60% 為限。

## 元太科技工業股份有限公司及其子公司

期末持有有價證券情形

民國九十七年上半年度

附表三

單位：除另予註明者外，  
為新台幣仟元

持有之公司	有價證券種類及名稱	與有價證券發行人之關係	帳列科目	期末				備註	
				仟股數或仟單位數	帳面金額	持股比例(%)	市價/股權淨值		
元太科技工業公司	普通股股票								
	永餘投資公司	子公司	採權益法之長期股權投資	810,000	\$7,898,251	100.0	\$7,898,251	(註)	
	PVI Global Corp.	"	"	67,926	2,720,975	100.0	2,720,975	(註)	
	Dream Universe Ltd.	"	"	50	121,871	100.0	121,871	(註)	
	般特科技公司	採權益法之被投資公司	"	2,203	24,175	47.1	24,175		
	Prime View Communications Ltd.	子公司	"	3,570	23,731	100.0	23,731	(註)	
	Tech Smart Logistics Ltd.	"	"	550	11,676	100.0	11,676	(註)	
	Hot Tracks International Ltd.	"	"	50	3,826	100.0	3,826	(註)	
	永豐金融控股公司	—	備供出售金融資產—非流動	9,550	125,582	0.1	125,582		
	新醫科技公司	本公司為該公司董事	以成本衡量之金融資產	3,000	35,000	13.6	6,638		
	眾福科技公司	"	"	2,458	27,601	4.2	40,438		
	永餘投資公司	受益憑證							
		安泰鴻揚債券基金	—	備供出售金融資產—流動	6,179	100,232	-	100,232	
		保德信債券基金	—	"	6,693	100,146	-	100,146	
普通股股票									
Global Success International Holdings Ltd.		子公司	採權益法之長期股權投資	7,850	235,791	91.3	235,791	(註)	
Lucky Joy Holdings Ltd.		"	"	1,098	51,821	100.0	51,821	(註)	
永奕科技公司		採權益法之被投資公司	"	4,000	28,087	40.0	28,087		
新譜光科技公司		"	"	2,228	27,231	22.2	27,231		
Global Crossing Investment Limited		子公司	"	300	5,451	100.0	5,451	(註)	
永豐金融控股公司		—	備供出售金融資產—非流動	39,474	519,084	0.6	519,084		
振曜科技公司		—	"	4,000	125,000	6.7	125,000		
天鈺科技公司		—	以成本衡量之金融資產	3,935	89,025	4.7	29,089		
新應材公司		—	"	2,100	31,500	3.0	16,477		
F-Origin		—	"	933	72,972	9.6	11,486		
PVI Global Corp.	公司債								
	Hydis Non-guaranteed Corporation Bonds	—	無活絡市場之債券投資—非流動	-	2,393,040	-	2,393,040		
	普通股股票								
	PVI International Corp.	子公司	採權益法之長期股權投資	41,300	51,593 仟美元	100.0	51,593 仟美元	(註)	
	Ruby Lustre Ltd.	"	"	25,500	28,752 仟美元	100.0	28,752 仟美元	(註)	
North Diamond International Co.	採權益法之被投資公司	"	1,750	2,760 仟美元	48.2	2,760 仟美元			

(接次頁)

(承前頁)

持有之公司	有價證券種類及名稱	與有價證券發行人之關係	帳列科目	期				備註
				股數或仟單位數	帳面金額	持股比例(%)	市價 / 股權淨值	
Global Success International Holdings Ltd.	Rock Pearl International Corp.	採權益法之被投資公司	採權益法之長期股權投資	1,540	1,529 仟美元	35.0	1,529 仟美元	
	Dream Pacific International Corp.	子公司	"	1,000	878 仟美元	100.0	878 仟美元	(註)
Lucky Joy Holdings Ltd.	Global Success International Holdings Ltd.	"	"	750	742 仟美元	8.7	742 仟美元	(註)
	永道無線射頻標籤(揚州)公司	子公司	"	-	8,514 仟美元	100.0	8,514 仟美元	(註)
Global Crossing Investment Limited	江蘇尚揚電子科技公司	子公司	"	-	1,708 仟美元	80.0	1,708 仟美元	(註)
	Supreme Century International Ltd.	子公司	"	300	180 仟美元	100.0	180 仟美元	(註)
PVI International Corp.	川奇光電科技(揚州)公司	子公司	"	-	51,747 仟美元	100.0	51,747 仟美元	(註)
Ruby Lustre Ltd.	立奇光電科技(揚州)公司	子公司	"	-	28,752 仟美元	100.0	28,752 仟美元	(註)
Dream Pacific International Corp.	PVI(America), Inc.	子公司	"	1,000	877 仟美元	100.0	877 仟美元	(註)
	揚州華夏集成光電公司	子公司	"	-	25,875 仟人民幣	38.5	20,024 仟人民幣	(註)
川奇光電科技(揚州)公司	啟富電子(揚州)公司	"	"	-	17,168 仟人民幣	28.9	17,168 仟人民幣	(註)
	啟迪電子(揚州)公司	"	"	-	17,070 仟人民幣	28.8	17,070 仟人民幣	(註)
	南京俊鴻光電科技公司	採權益法之被投資公司	"	-	12,053 仟人民幣	26.6	12,053 仟人民幣	(註)
	揚州永豐國際傳媒投資公司	子公司	"	-	8,802 仟人民幣	100.0	8,802 仟人民幣	(註)
	江蘇尚揚電子科技公司	"	"	-	1,774 仟人民幣	20.0	3,625 仟人民幣	(註)
	揚州永奕科技公司	"	"	-	999 仟人民幣	100.0	999 仟人民幣	(註)
	立奇光電科技(揚州)公司	啟富電子(揚州)公司	子公司	"	-	24,772 仟人民幣	41.7	24,772 仟人民幣
啟富電子(揚州)公司	啟迪電子(揚州)公司	"	"	-	24,716 仟人民幣	41.7	24,716 仟人民幣	(註)
	揚州華夏集成光電公司	子公司	"	-	10,351 仟人民幣	11.5	6,008 仟人民幣	(註)
啟迪電子(揚州)公司	揚州華夏集成光電公司	子公司	"	-	10,351 仟人民幣	11.5	6,008 仟人民幣	(註)

註：編製合併報表時業已沖銷。

## 元太科技工業股份有限公司及其子公司

累積買進或賣出同一有價證券之金額達新台幣一億元或實收資本額百分之二十以上

民國九十七年上半年度

附表四

單位：除另外註明者外，為新台幣仟元

買、賣之公司	有價證券種類及名稱	帳列科目	交易對象	關係	初買		入賣		出			其他調整項 (註一)	期		未 額
					仟 股 數	金 額	仟 股 數	金 額	仟 股 數	售 價	帳 面 成 本		處 分 ( 損 )	益	
元太科技工業公司	普通股股票 永餘投資公司	採權益法之長期股 權投資	-	-	211,000	\$ 1,994,643	599,000	\$ 5,990,000	-	\$ -	\$ -	\$ -	(\$ 86,392)	810,000	\$ 7,898,251 (註二)
	PVI Global Corp.	"	-	-	63,948	2,499,129	3,978	120,883	-	-	-	-	100,963	67,926	2,720,975 (註二)
永餘投資公司	受益憑證 元太萬泰基金	備供出售金融資產 — 流動	-	-	-	-	8,432	120,000	8,432	120,078	120,000	78	-	-	-
	建弘台灣債券基金	"	-	-	-	-	6,984	100,000	6,984	100,085	100,000	85	-	-	-
	受益憑證 安泰鴻揚債券基金	備供出售金融資產 — 流動	-	-	-	-	6,179	100,000	-	-	-	-	232	6,179	100,232
	保德信債券基金	"	-	-	-	-	6,693	100,000	-	-	-	-	146	6,693	100,146
	元太萬泰基金	"	-	-	7,104	100,797	-	-	7,104	101,117	100,797	320	-	-	-
	JF 台灣債券基金	"	-	-	6,500	100,749	-	-	6,500	101,048	100,749	299	-	-	-
	安泰 ING 債券基金	"	-	-	-	-	6,524	100,000	6,524	100,112	100,000	112	-	-	-
	普通股股票 振曜科技公司	備供出售金融資產 — 非流動	-	-	-	-	4,000	120,000	-	-	-	-	5,000	4,000	125,000
	Global Success International Holding Ltd.	採權益法之長期股 權投資	-	-	-	-	7,850	247,329	-	-	-	-	( 11,538)	7,850	235,791 (註二)
	公司債 BOE Hydix Non-guaranteed Corporation Bonds	無活絡市場之債券 投資—非流動	-	-	-	-	-	2,473,018	-	-	-	-	( 79,978)	-	2,393,040
Global Success . International Holding Ltd	股 單 永道無線射頻標籤(揚 州)公司	採權益法之長期股 權投資	-	-	-	741 仟美元	-	7,850 仟美元	-	-	-	-	( 77 仟美元)	-	8,514 仟美元 (註二)

註一：包含兌換損失、按權益法認列之投資損益及股東權益其他調整項目。

註二：編製合併報表時業已沖銷。

元太科技工業股份有限公司及其子公司  
與關係人進、銷貨之金額達新台幣一億元或實收資本額百分之二十以上  
民國九十七年上半年度

附表五

單位：新台幣仟元

進(銷)貨之公司	交易對象	關係	交易情形				交易條件與一般交易不同之情形及原因		應收(付)票據、帳款		備註
			進(銷)貨	金額	佔總進(銷)貨之比率(%)	授信期間	單價	授信期間	餘額	佔總應收(付)款項之比率(%) (註一)	
元太科技工業公司	Prime View Communications Ltd.	子公司	銷貨	\$1,312,198	28	月結30天	\$ -	-	\$ 216,766	12	(註二)
	永豐餘商事株式會社	永豐餘造紙之子公司	進貨	424,101	15	月結30天	-	-	74	-	-
	Tech Smart Logistics Ltd.	子公司	進貨	739,747	26	約定條件	-	-	-	-	(註二)
Prime View Communications Ltd.	元太科技工業公司	母公司	進貨	1,312,198	100	月結30天	-	-	216,766	100	(註二)
	PVI(America), Inc.	最終母公司相同	銷貨	116,084	9	月結30天	-	-	42,740	20	(註二)
PVI(America), Inc.	Prime View Communications Ltd.	最終母公司相同	進貨	116,084	100	月結30天	-	-	42,740	100	(註二)
Tech Smart Logistics Ltd.	元太科技工業公司	母公司	銷貨	739,747	100	約定條件	-	-	-	-	(註二)
	川奇光電科技(揚州)公司	最終母公司相同	進貨	687,965	93	約定條件	-	-	-	-	(註二)
川奇光電科技(揚州)公司	Tech Smart Logistics Ltd.	最終母公司相同	銷貨	687,965	11	約定條件	-	-	-	-	(註二)
	帝豪電子(揚州)公司	North Diamond之子公司	進貨	122,733	4	月結90天	-	-	109,808	17	-

註一：係佔應收(付)關係人款項之比例。

註二：編製合併報表時業已沖銷。



元太科技工業股份有限公司及其子公司  
 應收關係人款項達新台幣一億元或實收資本額百分之二十以上  
 民國九十七年六月三十日

附表六

單位：新台幣仟元

帳列應收款項之公司	交易對象	關係	應收關係人款項 餘額 (註三)	週轉率(次)	逾期應收關係人款項 金額	處理方式	應收關係人款項 期後收回金額	提列 呆帳	備抵 金額
元太科技工業公司	Hot Tracks International Ltd.	子公司	\$ 1,427,462	(註一)	\$ -	-	\$ -	\$ -	-
	Prime View Communications Ltd.	子公司	216,766	12.45	-	-	-	-	-
Hot Tracks International Ltd.	立奇光電科技(揚州)公司	最終母公司相同	1,427,462	(註一)	-	-	-	-	-
立奇光電科技(揚州)公司	川奇光電科技(揚州)公司	最終母公司相同	135,236	(註一)	-	-	-	-	-
川奇光電科技(揚州)公司	Tech Smart Logistics Ltd.	最終母公司相同	1,683,967	(註一)	-	-	-	-	-
Tech Smart Logistics Ltd.	元太科技工業公司	最終母公司相同	1,683,967	(註一)	-	-	-	-	-
PVI Global Corp.	Dream Universe Ltd.	最終母公司相同	148,392	(註二)	-	-	60,690	-	-
Dream Universe Ltd.	川奇光電科技(揚州)公司	最終母公司相同	185,865	(註二)	-	-	70,737	-	-
	立奇光電科技(揚州)公司	最終母公司相同	398,174	(註二)	-	-	-	-	-

註一：係去料加工之其他應收款。

註二：係應收出售設備款。

註三：編製合併報表時業已沖銷。

元太科技工業股份有限公司及其子公司  
被投資公司相關資訊  
民國九十七年上半年度

附表七

單位：除另予註明者外，  
為新台幣仟元

投資公司名稱	被投資公司名稱	所在地區	主要營業項目	原始投資金額		期末持有		被投資公司本期(損)益	本期認列之投資(損)益	備註	
				九十七年六月三十日	九十六年十二月三十一日	股數	比率(%)				
元太科技工業公司	永餘投資公司	台北市	一般投資事業	\$ 8,100,000	\$ 2,110,000	810,000	100	\$ 7,898,251	(\$ 111,280)	(\$ 111,280)	(註)
	PVI Global Corp.	British Virgin Island	一般投資事業	2,203,321	2,082,438	67,926	100	2,720,975	104,060	104,060	(註)
	Dream Universe Ltd.	Mauritius	一般貿易事業	1,590	1,590	50	100	121,871	26,100	26,100	(註)
	殷特科技公司	台中縣	消費性影音系統製造及銷售	34,547	34,547	2,203	47.1	24,175	( 3,417)	( 1,060)	(註)
	Prime View Communications Ltd.	Hong Kong	一般貿易事業	18,988	18,988	3,570	100	23,731	1,324	1,324	(註)
	Tech Smart Logistics Ltd.	British Virgin Island	一般貿易事業	16,947	1,727	550	100	11,676	( 11,231)	( 11,231)	(註)
	Hot Tracks International Ltd.	British Virgin Island	一般貿易事業	1,735	1,735	50	100	3,826	60	60	(註)
永餘投資公司	Global Success International Holdings Ltd.	British Virgin Island	一般投資事業	247,329	-	7,850	91.3	235,791	( 12,372)	( 8,683)	(註)
	Lucky Joy Holdings Ltd.	Samoa	一般投資事業	36,117	36,117	1,098	100	51,821	( 41,545)	( 41,545)	(註)
	永奕科技公司	台北市	銷售無線射頻產品及提供相關系統整合服務	40,000	40,000	4,000	40	28,087	( 29,782)	( 11,913)	(註)
	新譜光科技公司	台北縣	LED大型看板設計	24,750	24,750	2,228	22.2	27,231	10,642	2,650	(註)
	Global Crossing Investment Limited	British Virgin Island	一般投資事業	9,722	9,722	300	100	5,451	96	96	(註)
PVI Global Corp.	PVI International Corp.	British Virgin Island	一般投資事業	41,300仟美元	38,900仟美元	41,300	100	51,593仟美元	2,283仟美元	2,283仟美元	(註)
	Ruby Lustre Ltd.	British Virgin Island	一般投資事業	25,500仟美元	25,500仟美元	25,500	100	28,752仟美元	278仟美元	278仟美元	(註)
	North Diamond International Co.	British Virgin Island	一般投資事業	1,750仟美元	1,013仟美元	1,750	48.2	2,760仟美元	545仟美元	191仟美元	(註)
	Rock Pearl International Corp.	British Virgin Island	一般投資事業	1,540仟美元	700仟美元	1,540	35	1,529仟美元	( 278仟美元)	( 97仟美元)	(註)
	Dream Pacific International Corp.	British Virgin Island	一般投資事業	1,000仟美元	1,000仟美元	1,000	100	878仟美元	( 105仟美元)	( 105仟美元)	(註)
	Global Success International Holdings Ltd.	British Virgin Island	一般投資事業	750仟美元	750仟美元	750	8.7	742仟美元	( 399仟美元)	( 119仟美元)	(註)
Global Success International Holdings Ltd.	永道無線射頻標籤(揚州)公司	揚州	近接感應卡及牌之產銷業務	8,600仟美元	750仟美元	-	100	8,514仟美元	( 400仟美元)	( 400仟美元)	(註)
Lucky Joy Holdings Ltd.	江蘇尚揚電子科技公司	揚州	車載液晶顯示器組裝等	1,098仟美元	1,098仟美元	-	80	1,708仟美元	( 1,676仟美元)	( 1,341仟美元)	(註)

(接次頁)

(承前頁)

投資公司名稱	被投資公司名稱	所在地區	主要營業項目	原始投資金額		期末持		被投資公司 本期(損)益	本期認列之 投資(損)益	備註	
				九十七年 六月三十日	九十六年 十二月三十一日	股數	比率(%)				帳面金額
Global Crossing Investment Limited	Supreme Century International Ltd.	British Virgin Island	一般投資事業	300仟美元	300仟美元	300	100	180仟美元	( 3仟美元)	( 3仟美元)	(註)
PVI International Corp.	川奇光電科技(揚州)公司	揚州	液晶平板模組組裝等	41,300仟美元	38,900仟美元	-	100	51,747仟美元	2,284仟美元	2,284仟美元	(註)
Ruby Lustre Ltd.	立奇光電科技(揚州)公司	揚州	液晶平板模組組裝等	25,500仟美元	25,500仟美元	-	100	28,752仟美元	278仟美元	278仟美元	(註)
Dream Pacific International Corp.	PVI(America), Inc.	美國加州	液晶顯示器之銷售等	1,000仟美元	1,000仟美元	1,000	100	877仟美元	( 106仟美元)	( 106仟美元)	(註)
川奇光電科技(揚州) 公司	揚州華夏集成光電公司	揚州	LED產品製造及銷售等	46,783仟人民幣	46,783仟人民幣	-	38.5	25,875仟人民幣	( 11,847仟人民幣)	( 4,556仟人民幣)	(註)
	啟富電子(揚州)公司	揚州	發光二極體之研發、生 產及銷售	18,392仟人民幣	18,392仟人民幣	-	28.9	17,168仟人民幣	( 1,532仟人民幣)	( 443仟人民幣)	(註)
	啟迪電子(揚州)公司	揚州	發光二極體之研發、生 產及銷售	18,331仟人民幣	18,331仟人民幣	-	28.8	17,070仟人民幣	( 1,500仟人民幣)	( 432仟人民幣)	(註)
	南京俊鴻光電科技公司	南京	觸碰式銀幕之設計	12,333仟人民幣	-	-	26.6	12,053仟人民幣	( 1,004仟人民幣)	( 323仟人民幣)	(註)
	揚州永豐國際傳媒投資公司	揚州	電子產品之代理及銷售	10,000仟人民幣	10,000仟人民幣	-	100	8,802仟人民幣	( 742仟人民幣)	( 742仟人民幣)	(註)
	江蘇尚揚電子科技公司	揚州	車載液晶顯示器組裝等	4,140仟人民幣	4,140仟人民幣	-	20	1,774仟人民幣	( 11,830仟人民幣)	( 2,366仟人民幣)	(註)
	揚州永奕科技公司	揚州	無線射頻、接收天線及 無線射頻模組等之設 計、代理銷售	1,000仟人民幣	1,000仟人民幣	-	100	999仟人民幣	( 1仟人民幣)	( 1仟人民幣)	(註)
立奇光電科技(揚州) 公司	啟富電子(揚州)公司	揚州	發光二極體之研發、生 產及銷售	26,653仟人民幣	26,653仟人民幣	-	41.7	24,772仟人民幣	( 1,532仟人民幣)	( 639仟人民幣)	(註)
	啟迪電子(揚州)公司	揚州	發光二極體之研發、生 產及銷售	26,565仟人民幣	26,565仟人民幣	-	41.7	24,716仟人民幣	( 1,500仟人民幣)	( 625仟人民幣)	(註)
啟富電子(揚州)公司	揚州華夏集成光電公司	揚州	LED產品製造及銷售等	13,616仟人民幣	13,616仟人民幣	-	11.5	10,351仟人民幣	( 11,847仟人民幣)	( 1,367仟人民幣)	(註)
啟迪電子(揚州)公司	揚州華夏集成光電公司	揚州	LED產品製造及銷售等	13,616仟人民幣	13,616仟人民幣	-	11.5	10,351仟人民幣	( 11,847仟人民幣)	( 1,367仟人民幣)	(註)

註：編製合併報表時業已沖銷。

元太科技工業股份有限公司  
大陸投資資訊  
民國九十七年上半年度

附表八

單位：除另予註明者外，  
為新台幣仟元

大陸被投資公司名稱	主要營業項目	實收資本額 (註一)	投資方式	期初自台灣 匯出累積投資 金額(註一)	本期匯出或收回投資金額		期末自台灣 匯出累積投資 金額(註一)	本公司直接 或間接投資 之持股比例 (%)	本期認列 投資(損)益 (註二及三)	期末投資 帳面價值 (註一)	截至期末已 匯回投資收益
					匯出	收回					
川奇光電科技(揚州)公司	液晶平板模組組裝等	\$ 1,253,042 (41,300 仟美元)	透過第三地區投資設立公司再投資大陸公司。	\$ 1,105,741 (36,445 仟美元)	\$ 72,816 (2,400 仟美元)	\$ -	\$ 1,178,557 (38,845 仟美元)	100.0	\$ 70,758 (2,284 仟美元) (註五)	\$ 1,570,004 (51,747 仟美元) (註五)	\$ -
立奇光電科技(揚州)公司	液晶平板模組組裝等	773,670 (25,500 仟美元)	透過第三地區投資設立公司再投資大陸公司。	773,670 (25,500 仟美元)	-	-	773,670 (25,500 仟美元)	100.0	8,612 (278 仟美元) (註五)	872,336 (28,752 仟美元) (註五)	-
帝豪電子(揚州)公司	液晶裝置之背光板顯示模組組裝等	110,134 (3,630 仟美元)	透過第三地區投資設立公司再投資大陸公司。	30,734 (1,013 仟美元)	22,361 (737 仟美元)	-	53,095 (1,750 仟美元)	48.2	5,917 (191 仟美元)	83,738 (2,760 仟美元)	-
科達科技(揚州)公司	液晶顯示器模組用之鐵殼生產等	151,700 (5,000 仟美元)	透過第三地區投資設立公司再投資大陸公司。	21,238 (700 仟美元)	25,486 (840 仟美元)	-	46,724 (1,540 仟美元)	35.0	(2,974) (96 仟美元)	51,457 (1,696 仟美元)	-
永道無線射頻標籤(揚州)公司	近接感應卡及牌之產銷業務	260,924 (8,600 仟美元)	透過第三地區投資設立公司再投資大陸公司。	22,755 (750 仟美元)	-	-	22,755 (750 仟美元)	100.0	(3,687) (119 仟美元) (註五)	22,482 (741 仟美元) (註五)	-

期末累計自台灣匯出 赴大陸地區投資金額(註一)	經濟部投審會 核准投資金額(註一)	依經濟部投審會規定 赴大陸地區投資限額
\$2,074,801 (68,385 仟美元)	\$2,216,337 (73,050 仟美元)	\$2,877,569

註一：係按九十七年六月底之匯率 US\$1=\$30.34 換算。

註二：係按九十七年上半年度平均匯率 US\$1=\$30.98 換算。

註三：係依據同期間經會計師查核之財務報表計算。

註四：與大陸轉投資公司之交易係經 PVI Global、Dream Universe、Hot Tracks 及 Tech Smart 等公司為之，重大交易事項，暨其價格、付款條件、未實現損益等，請參閱財務報表附註十七及附表五。

註五：編製合併報表時業已沖銷。

元太科技工業股份有限公司及其子公司  
母子公司間業務關係及重要交易往來情形  
民國九十七及九十六年上半年度

附表九

單位：新台幣仟元

九十七年上半年度

編號	交易人名稱	交易往來對象	與交易人之關係	交易往來情形			佔合併總營收或總資產之比率(%)
				科目	金額	交易條件	
0	元太科技工業公司	Prime View Communications Ltd.	子公司	應收關係人款項	\$ 216,766	收款期間為 30 天	1.0
		Prime View Communications Ltd.	子公司	銷貨收入	1,312,198	收款期間為 30 天	25.2
		Hot Tracks International Ltd.	子公司	應收關係人款項	1,427,462	收款期間為 30-90 天	6.6
		PVI Global Corp.	子公司	應收關係人款項	60,689	依約定條件為之	0.3
		Tech Smart Logistics Ltd.	子公司	銷貨成本	739,747	付款期間為 30-90 天	14.2
		Tech Smart Logistics Ltd.	子公司	製造費用	251,741	付款期間為 30-90 天	4.8
		Tech Smart Logistics Ltd.	子公司	應付關係人款項	1,683,967	付款期間為 30-90 天	7.8
		川奇光電科技(揚州)公司	子公司	遞延利益	159,610	依約定條件為之	0.7
		1	Prime View Communications Ltd.	元太科技工業公司	母公司	應付關係人款項	216,766
元太科技工業公司	母公司			銷貨成本	1,312,198	付款期間為 30 天	25.2
PVI (America) Inc.	最終母公司相同			銷貨收入	116,084	收款期間為 30 天	2.2
2	Hot Tracks International Ltd.	元太科技工業公司	母公司	應付關係人款項	1,427,462	付款期間為 30-90 天	6.6
		立奇光電科技(揚州)公司	最終母公司相同	應收關係人款項	1,427,462	收款期間為 30-90 天	6.6
3	PVI Global Corp.	元太科技工業公司	母公司	應付關係人款項	60,689	依約定條件為之	0.3
		Tech Smart Logistics Ltd.	最終母公司相同	應收關係人款項	438,261	依約定條件為之	2.0
		Dream Universe Ltd.	最終母公司相同	應收關係人款項	148,392	依約定條件為之	0.7
		川奇光電科技(揚州)公司	最終母公司相同	遞延利益	444,409	依約定條件為之	2.1
4	Tech Smart Logistics Ltd.	元太科技工業公司	母公司	加工收入	251,741	收款期間為 30-90 天	4.8
		元太科技工業公司	母公司	銷貨收入	739,747	收款期間為 30-90 天	14.2
		元太科技工業公司	母公司	應收關係人款項	1,683,967	收款期間為 30-90 天	7.8
		PVI Global Corp.	最終母公司相同	應付關係人款項	438,261	依約定條件為之	2.0
		川奇光電科技(揚州)公司	最終母公司相同	銷貨成本	687,965	付款期間為 30-90 天	13.2
		川奇光電科技(揚州)公司	最終母公司相同	製造費用	251,741	付款期間為 30-90 天	4.8
		川奇光電科技(揚州)公司	最終母公司相同	應付關係人款項	1,683,967	付款期間為 30-90 天	7.8
		立奇光電科技(揚州)公司	最終母公司相同	銷貨成本	51,782	依約定條件為之	1.0
		5	Dream Universe Ltd.	PVI Global Corp.	最終母公司相同	應付關係人款項	148,392
川奇光電科技(揚州)公司	最終母公司相同			應收關係人款項	185,865	依約定條件為之	0.9
川奇光電科技(揚州)公司	最終母公司相同			遞延利益	364,600	依約定條件為之	1.7
立奇光電科技(揚州)公司	最終母公司相同			應收關係人款項	398,174	依約定條件為之	1.9

(接次頁)

(承前頁)

編號	交易人名稱	交易往來對象	與交易人之關係	交易往來情形			
				科目	金額	條件	佔合併總營收或總資產之比率(%)
6	川奇光電科技(揚州)公司	元太科技工業公司 PVI Global Corp. Tech Smart Logistics Ltd. Tech Smart Logistics Ltd. Tech Smart Logistics Ltd. Dream Universe Ltd. Dream Universe Ltd. 揚州華夏集成光電公司 立奇光電科技(揚州)公司	母公司 最終母公司相同 最終母公司相同 最終母公司相同 最終母公司相同 最終母公司相同 最終母公司相同 最終母公司相同 最終母公司相同	機器設備	\$ 159,610	依約定條件為之	0.7
				機器設備	444,409	依約定條件為之	2.1
				應收關係人款項	1,683,967	收款期間為30-90天	7.8
				銷貨收入	687,965	收款期間為30-90天	13.2
				加工收入	251,741	收款期間為30-90天	4.8
				應付關係人款項	185,865	依約定條件為之	0.9
				機器設備	364,600	依約定條件為之	1.7
				應收關係人款項	296,810	依約定條件為之	1.4
				應付關係人款項	135,236	依約定條件為之	0.6
				應付關係人款項	398,174	依約定條件為之	1.9
				應付關係人款項	1,427,462	付款期間為30-90天	6.6
				應收關係人款項	213,083	依約定條件為之	1.0
7	立奇光電科技(揚州)公司	Dream Universe Ltd. Hot Tracks International 揚州華夏集成光電公司 Tech Smart Logistics Ltd.	最終母公司相同 最終母公司相同	銷貨收入	51,782	依約定條件為之	1.0
				應收關係人款項	135,236	依約定條件為之	0.6
8	PVI (America) Inc.	Prime View Communications Ltd.	最終母公司相同	銷貨成本	116,084	付款期間為30天	2.2
9	揚州華夏集成光電公司	川奇光電科技(揚州)公司 立奇光電科技(揚州)公司 啟迪電子(揚州)公司 啟富電子(揚州)公司	最終母公司相同 最終母公司相同 最終母公司相同 最終母公司相同	應付關係人款項	296,810	依約定條件為之	1.4
				應付關係人款項	213,083	依約定條件為之	1.0
				應付關係人款項	99,675	依約定條件為之	0.5
				應付關係人款項	99,675	依約定條件為之	0.5
10	啟迪電子(揚州)公司	揚州華夏集成光電公司	最終母公司相同	應收關係人款項	99,675	依約定條件為之	0.5
12	啟富電子(揚州)公司	揚州華夏集成光電公司	最終母公司相同	應收關係人款項	99,675	依約定條件為之	0.5

九十六年上半年度

編號	交易人名稱	交易往來對象	與交易人之關係	交易往來情形			
				科目	金額	條件	佔合併總營收或總資產之比率(%)
0	元太科技工業公司	Prime View Communications Ltd. Prime View Communications Ltd. PVI Global Corp. Hot Tracks International Ltd. Tech Smart Logistics Ltd. Tech Smart Logistics Ltd.	子公司 子公司 子公司 子公司 子公司 子公司	應收關係人款項	\$ 204,866	收款期間為30天	1.6
				銷貨收入	1,511,011	收款期間為30天	34.2
				應收關係人款項	149,094	依約定條件為之	1.2
				應收關係人款項	650,514	依約定條件為之	5.2
				銷貨成本	901,212	付款期間為90天	20.4
				製造費用	324,318	付款期間為90天	7.3

(接次頁)

(承前頁)

編號	交易人名稱	交易往來對象	與交易人之關係	交易往來情形			佔合併總營收或總資產之比率(%)
				科目	金額	交易條件	
1	Prime View Communications Ltd.	Tech Smart Logistics Ltd.	子公司	應付關係人款項	\$ 1,729,072	付款期間為 90 天	13.9
		PVI (America) ,Inc.	子公司	銷貨收入	231,379	收款期間為 30 天	5.2
		川奇光電科技(揚州)公司	子公司	遞延利益	177,267	依約定條件為之	1.4
		元太科技工業公司	母公司	應付關係人款項	204,866	付款期間為 30 天	1.6
2	PVI Global Corp.	元太科技工業公司	母公司	銷貨成本	1,511,011	付款期間為 30 天	34.2
		Tech Smart Logistics Ltd.	最終母公司相同	其他應收款	481,235	依約定條件為之	3.9
		元太科技工業公司	母公司	應付關係人款項	149,094	依約定條件為之	1.2
		Dream Universe Ltd.	最終母公司相同	應收關係人款項	212,678	依約定條件為之	1.7
3	Tech Smart Logistics Ltd.	川奇光電科技(揚州)公司	最終母公司相同	遞延利益	525,036	依約定條件為之	4.2
		元太科技工業公司	母公司	加工收入	324,318	收款期間為 90 天	7.3
		元太科技工業公司	母公司	應收款係人款	1,729,072	收款期間為 90 天	13.9
		元太科技工業公司	母公司	銷貨收入	901,212	收款期間為 90 天	20.4
4	Hot Tracks International Ltd.	川奇光電科技(揚州)公司	最終母公司相同	應付關係人款項	1,729,072	付款期間為 90 天	13.9
		川奇光電科技(揚州)公司	最終母公司相同	銷貨成本	901,212	付款期間為 90 天	20.4
		PVI Global Corp.	最終母公司相同	其他應付款	481,235	依約定條件為之	3.9
		元太科技工業公司	母公司	應付關係人款項	650,514	依約定條件為之	5.2
5	Dream Universe Ltd.	PVI Global Corp.	最終母公司相同	應付關係人款項	212,678	依約定條件為之	1.7
		川奇光電科技(揚州)公司	最終母公司相同	應收關係人款項	426,389	依約定條件為之	3.4
		立奇光電科技(揚州)公司	最終母公司相同	應收關係人款項	304,302	依約定條件為之	2.4
		川奇光電科技(揚州)公司	最終母公司相同	遞延利益	411,911	依約定條件為之	3.3
7	川奇光電科技(揚州)公司	元太科技工業公司	母公司	機器設備	177,267	依約定條件為之	1.4
		PVI Global Corp.	最終母公司相同	機器設備	525,036	依約定條件為之	4.2
		Tech Smart Logistics Ltd.	最終母公司相同	應收關係人款項	1,729,072	收款期間為 90 天	13.9
		Tech Smart Logistics Ltd.	最終母公司相同	銷貨收入	901,212	收款期間為 90 天	20.4
8	PVI (America) ,Inc. 立奇光電科技(揚州)公司	Dream Universe Ltd.	最終母公司相同	應付關係人款項	426,389	依約定條件為之	3.4
		Dream Universe Ltd.	最終母公司相同	機器設備	411,911	依約定條件為之	3.3
		元太科技工業公司	母公司	銷貨成本	231,379	付款期間為 30 天	5.2
		Dream Universe Ltd.	最終母公司相同	應付關係人款項	304,302	依約定條件為之	2.4